

## **2020. MEMÒRIA GENERAL DE L'ASSOCIACIÓ D'AJUDA ALS TOXICÒMANS.**

### **1. INTRODUCCIÓ PRÈVIA**

**L'any 2020 ha vingut marcat per irrupció de la pandèmia** que ha afectat fortament a la societat i també als nostres centres de tractament. La memòria d'aquest any no pot cenyir-se a les dades d'atencions i econòmiques sense reflectir l'impacte i gestió de la pandèmia, que tant ens ha condicionat.

El primer contratemps important va ser el tancament perimetral de la ciutat d'Igualada decretat el 11 de març que ens va obligar a suspendre temporalment l'activitat presencial al no poder garantir l'accés al centre dels nostres professionals. Vam haver de prendre decisions ràpides i contundents: acompanyar als usuaris perquè fessin el confinament domiciliari amb les seves famílies i passar a fer la intervenció i el suport via telemàtica, tant amb ells com amb les seves famílies, que manifestaven molta por per la covid-19 però també per a possibles recaigudes o abandonament del tractament.

L'equip d'educadors i la psicòloga van fer una gran feina de contenció i motivació, fent un seguiment diari i exhaustiu de cada un d'ells, reinventant-se per donar respostes amb els pocs mitjans disponibles en aquell moment. Finalment al cap d'un mes tots els usuaris van retornar al centre, aprenent les noves consignes que ens havia ensenyat la pandèmia: us de mascareta, rentada de mans, distància social, seguiment de les directrius governamentals, etc.

El centre de dia també va suspendre l'activitat presencial per directrius del Departament de Salut i vam passar a fer la intervenció i seguiment telefònic i telemàticament. A diferència de la Comunitat Terapèutica d'Igualada, on la suspensió temporal va durar un mes, al Centre de Dia la llarga durada de la suspensió temporal de l'activitat (3 mesos) va tenir uns efectes devastadors en les nostres usuàries, algunes de les quals van tenir importants recaigudes que en alguns casos les han portat a inclús abandonar el tractament, i d'altres van quedar pel camí: el més sentit pesar per la pèrdua de la Carlota i la Gemma.

En quan als pisos terapèutics per a dones quan es va decretar l'estat d'alarma vam oferir la possibilitat de fer el confinament domiciliari amb la idea de desmasificar els pisos i disminuir el risc de contagi: la majoria de les noies van acceptar la oferta però n'hi va haver 9 que, o bé perquè no tenien família o perquè no disposaven d'un entorn segur, es van quedar al centre.

## **2020. MEMÒRIA GENERAL DE L'ASSOCIACIÓ D'AJUDA ALS TOXICÒMANS.**

L'equip vam decidir preparar-nos per el que pogués esdevenir i vam desocupar un dels pisos per deixar-lo lliure per fer aïllaments preventius en cas de clínica compatible amb la covid-19 (recordem que en aquell moment no es feien proves PCR).

Resumint direm que vam tenir 4 noies aïllades, algunes d'elles fins a 6 setmanes per la no remissió dels símptomes. Durant aquell període es va establir una molt bona relació amb el CAP Torrasa (el que ens correspon per zona) que es van encarregar de fer el seguiment dels casos i les proves pertinents.

A les noies que van fer el confinament domiciliari se'ls feia el seguiment diari via telèfon o telemàtic (tutories, psico-teràpia, etc), enviant-los tasques per fer via e-mail. Algunes d'elles van sol·licitar retornar al centre doncs se'ls feia molt difícil estar al domicili, i en dos dels casos, es va autoritzar el retorn abans perquè va prevaldre la situació que tenien al domicili que el risc de contagi als pisos.

Passat el període d'alarma i autoritzat el retorn de la resta de residents tant sols una d'elles no va voler retornar, abandonant el tractament.

Amb les persones ateses en el programa SAVA també es va aturar la majoria de l'activitat presencial i es va passar a fer el seguiment telefònic i telemàtic. Sobretot es va prestar suport psico-afectiu i d'ajuda en la busca d'estratègies per la gestió adequada de la quotidianitat. Com que hi havia confinament general de la població, tota la part més activa de les accions de reinserció va quedar aturada. A l'estiu es va reprendre el seguiment presencial que hem anat mantenint durant tota la resta de l'any.

En quan al programa que fem al centre penitenciari de joves (PITD) també vam haver de suspendre temporalment l'activitat ja que des del centre es va vetar l'entrada de professionals, deixant els mínims indispensables. Durant els mesos que va durar aquesta limitació vam fer el suport que estava al nostre abast: enviar cartes via els professionals que accedien al centre i suport telefònic i telemàtic a aquells interns als que s'havien aplicat mesures de compliment externalitzat. Posteriorment el programa ha continuat com estava previst, a excepció d'una intervenció grupal que teníem planificada al mòdul d'ingressos, que s'ha posposat per evitar l'accés de massa professionals als mòduls i les activitats grupals en general.

## 2020. MEMÒRIA GENERAL DE L'ASSOCIACIÓ D'AJUDA ALS TOXICÒMANS.

Un altre element important de l'any 2020 ha estat la **renovació total de la junta rectora** i el **canvi de direcció de l'entitat**.

Aprofitant que ha estat directora de l'AAT durant 34 anys, la Marta Morral, es jubilava i que la pandèmia donava una mica de respir, el 30 de juny es va convocar l'assemblea general on va haver-hi també l'elecció de la nova junta. L'antiga junta ja portava molts anys renovant els càrrecs i volien passar el relleu.

La composició de la nova junta és la següent:

President: Lluís Mestres Nualart

Vice-presidenta: Rosa Farran José

Secretària: Mireia costa Alarcón

Tresorer: Jordi Bossa Bueso

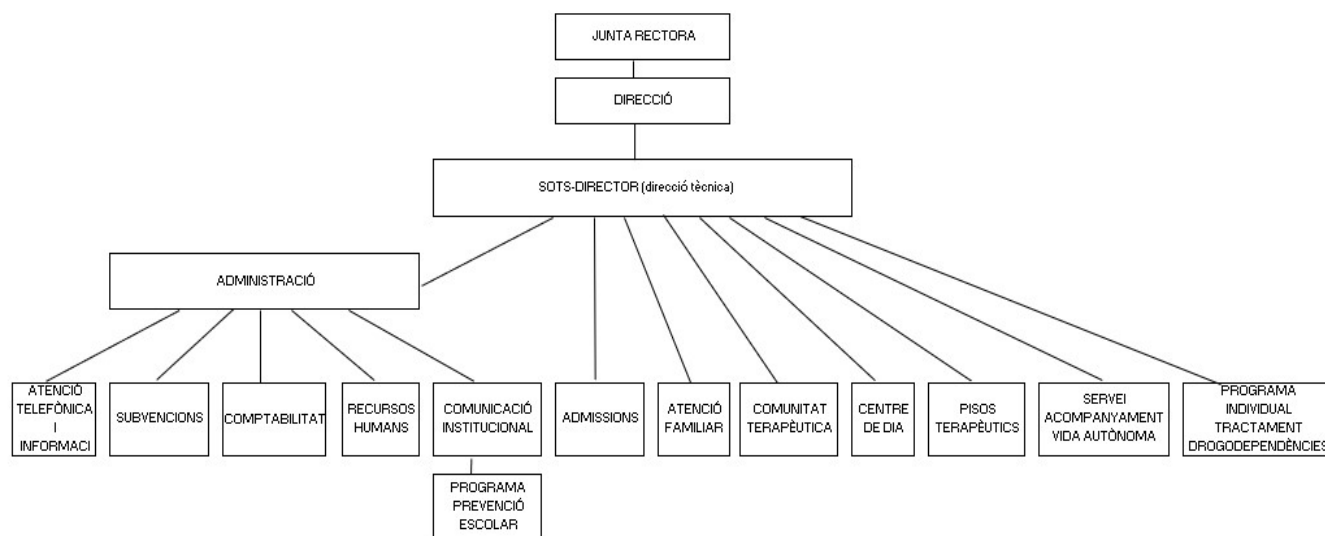
Vocals: Pere Pie Oncins

Gemma Morera Vilallonga

Roser Bausà Perís

La junta va nomenar directora a la Mercè Mompín, que ja feia anys que portava la sots-direcció i passant la sots-direcció de l'entitat el Guillermo Seminara, que fins aquell moment era el director dels recursos d'Hospitalet

L'**organigrama actual** de l'A.A.T. és el següent:



## 2020. MEMÒRIA GENERAL DE L'ASSOCIACIÓ D'AJUDA ALS TOXICÒMANS.

La plantilla de l'entitat durant l'any 2020 ha estat formada per 26 persones contractades, distribuïdes de la següent manera:

	HOMES	DONES	NO BINARIS
COMUNITAT TERAPÈUTICA	2	3	0
PISOS TERAPÈUTICS	3	6	0
CENTRE DIA	0	2	0
SAVA	0	1	0
P.I.T.D.	0	2	0
PROFESSIONALS ADCRITS A DIVERSOS PROGRAMES	1	5	0
TOTAL	<b>6</b>	<b>20</b>	<b>0</b>

També ha comptat amb la col·laboració de les 8 persones voluntàries, 3 homes i 5 dones.

Aquests voluntaris han ofert ajuda i suport quan se'ls ha necessitat (acompanyaments, tallers, informàtica, comptabilitat, etc).

I una última novetat de l'any ha estat el **canvi d'ubicació de la seu social** que des del mes de setembre està ubicada al c/Balmes 143, 1er 3<sup>a</sup> de Barcelona. El covid va posar de manifest que la seu social on estàvem ubicats no complia els requisits necessàries, doncs la majoria d'espais no tenien ventilació i els despatxos eren petits i no garantien la distància mínima de seguretat. Per això vam decidir buscar una nova seu social. Ens va sortir una oportunitat molt interessant al mateix barri on portem anys ubicats i vam llogar el nou local, amb un contracte de 10 anys de durada.

## **2. PROGRAMES DESENVOLUPATS L'ANY 2020**

### **Comunitat Terapèutica d'Igualada (C.T.):**

En funcionament des de l'any 1986, forma part de la Xarxa d'Atenció a les Drogodependències de la Generalitat, i està inscrita a la Cartera de Serveis Socials, dins els serveis socials especialitzats per persones amb drogodependències i altres addiccions, en el punt 1.2.8.2.3.

És un centre on es realitza un programa de tractament psico-educatiu de caire residencial, posant especial èmfasi en el treball individualitzat, intensiu, global i adaptat. El tractament parteix del model integral d'intervenció basat en la ACP (atenció centrada en la persona).

La C.T. d'Igualada està situada en el medi urbà (al centre de la ciutat), i és d'atenció continuada (24/7 tots els dies de l'any). Actualment ofereix tractament individualitzat a persones del sexe masculí, i té 10 places de capacitat. Aquestes places són totes subvencionades pel Departament de Treball, Afers Socials i Famílies (TASiF).

L'accés a aquest servei, al formar part de la XAD, és a través de la derivació del CAS (Centre d'Atenció i Seguiment) corresponent per el lloc de residència de la persona que sol·licita ingressar.

### **Pisos Terapèutics i de Reinserció d'Hospitalet:**

També son serveis inclosos a la Cartera de Serveis Socials, dins el grup de serveis especialitzats, i descrits en el punt 1.2.8.2.2. (servei de pisos amb suport per a persones amb drogodependències).

Disposem de 4 pisos situats a l'Hospitalet de Llobregat, que també son serveis residencials i d'atenció professional continuada. Tenen una capacitat conjunta de 20 places destinades exclusivament a dones, de les quals 18 estan subvencionades pel TASiF i on, des de l'any 2002, es realitza un programa de tractament psico-educatiu i de reinserció, des d'una perspectiva de gènere i basada en la participació activa de les usuàries, posant especial accent en el treball individualitzat, intensiu, global i ajustat a les necessitats individuals.

## **2020. MEMÒRIA GENERAL DE L'ASSOCIACIÓ D'AJUDA ALS TOXICÒMANS.**

Als Pisos Terapèutics (de la mateixa manera que a la Comunitat) i des de la seva particularitat de micro-societats on s'acaben reproduint els models i comportaments individuals, es posen de manifest les principals dificultats de cada persona, permetent la intervenció terapèutica grupal i individual de forma simultània i des de les diferents vessants (psicològica, sanitària, educativa, relacional...). Aquesta simultaneïtat d'intervencions dins un mateix marc global, que proporciona coherència i elements reals i compartits de treball, d'evolució i de canvi personal dins un mateix context comú, és la base del model comunitari d'intervenció característic dels centres residencials de tractament.

Inscrits dins els programes de la CT i els Pisos, es desenvolupen els **Grups per a Famílies**.

Aquest grups s'han pogut desenvolupar abans de l'estat d'alarma i posteriorment, quan les indicacions del govern ho han contemplat (possibilitat reunions grupals, limitacions mobilitat, etc).

S'han fet sessions cada 15 dies a la seu social de l'AAT, conduïdes per la Psicòloga i el Director Tècnic dels serveis, amb la finalitat d'oferir suport i orientació als familiars de les persones ingressades per tal de que puguin gestionar adequadament l'impacte de la trajectòria addictiva de la persona usuària en la dinàmica familiar, i al mateix temps que puguin desenvolupar estratègies adequades per acompanyar-la en el tractament.

### **Centre de Dia l'Oblit:**

Servei recollit en el punt 1.2.8.2.1 de la Cartera de Serveis Socials, el nostre centre de dia està situat també a l'Hospitalet de Llobregat (a la planta baixa del mateix edifici on tenim els 4 pisos) i on des de l'any 2002 es realitza un tractament ambulatori diari, encaminat a la consolidació de l'abstinència i a la readaptació al medi de manera adaptativa d'aquelles persones que volen treballar la seva problemàtica addictiva sense distanciar-se del seu entorn social.

El centre funciona de dilluns a divendres, de 10 a 18h, però als caps de setmana i festius s'organitzen sortides lúdiques i culturals, de participació voluntària, en les que les usuàries del centre hi poden assistir.

## **2020. MEMÒRIA GENERAL DE L'ASSOCIACIÓ D'AJUDA ALS TOXICÒMANS.**

Al nostre centre de dia tenim 10 places per a dones, subvencionades també pel TASiF.

Les activitats realitzades durant l'any 2020 han sigut: relaxació, art-teràpia, programa d'educació per a la salut, programa de prevenció de recaigudes, grup d'habilitats socials, taller de dependència emocional, grups terapèutics i psicoteràpia individual setmanal. Com a novetat de l'any hem incorporat el taller de Teràpia dialectico conductual (DBT) especialment indicat amb aquelles usuàries que tenen TLP (trastorn Límit de la Personalitat) i que ofereix tècniques per ajudar-les en la regulació emocional.

### **Servei d'Acompanyament a la Vida Autònoma (S.A.V.A.):**

Des de la seu social i amb els professionals intervenint directament en el mèdi, es presta suport psico-educatiu encaminat a ajudar a la persona en el desenvolupament en el seu propi medi d'una forma responsable, adaptativa i saludable, així com a la gestió la seva quotidianitat de forma constructiva.

Per norma general, les persones que segueixen aquest programa són persones que han finalitzat el tractament residencial i sol·liciten un suport "in situ" en el moment del retorn al mèdi, tot i que també hi ha persones que demanen entrar en el programa per a evitar un ingrés residencial o un tractament diari al centre de dia, ja que les seves circumstàncies personals no els ho permeten, però són conscients de que requereixen d'un seguiment intens i especialitzat per ajudar-les a reordenar la seva vida i mantenir l'abstinència.

Aquest servei es pot ampliar amb uns serveis complementaris a petició de la persona usuària i en funció de les seves necessitats. Aquests serveis, inclosos dins el PSVA (Programa de Suport a la Vida Autònoma) son la psicoteràpia individual i el grup d'autoajuda (format per persones que estan en un mateix moment de retorn al mèdi i gestió responsable de la seva quotidianitat, i son conduïts per un professional).

**Programa Individual de Tractament de les Drogodependències (P.I.T.D.):**

Programa que desenvolupem des de l'any 1991 i que consisteix en una intervenció professional de caire individual per als interns del Centre Penitenciari de Joves (homes d'entre 18 i 25 anys). Setmanalment s'atenen als 25 interns adscrits al programa per tal d'abordar la seva problemàtica addictiva, que gairebé sempre, ha anat lligada a la seva activitat delictiva.

És un programa d'especial importància ja que el focus d'intervenció és el de persones joves que estan internes al centre penitenciari i per tant, que es troben en un moment d'aturada important en el consum de tòxics, i que si aconsegueixen reconduir la seva vida després d'aquesta situació especialment traumàtica, evitaran molts problemes en el futur.

Volem destacar la importància d'aquest programa, doncs representa un dels pocs espais d'intervenció individual del que disposen els interns, aspecte que afavoreix la confiança i la comunicació (la majoria d'activitats del centre son de caire grupal i els propis codis penitenciaris sovint impedeixen l'expressió de les emocions i pensaments en els espais grupals).

**Programa de Prevenció Escolar:**

Durant l'any 2020 aquest programa s'ha vist limitat per l'estat d'alarma i aturada de l'activitat presencial escolat.

Tant sols es va poder fer en un centre educatiu, just abans de la pandèmia.



## 2020. MEMÒRIA GENERAL DE L'ASSOCIACIÓ D'AJUDA ALS TOXICÒMANS.

### 3. BENEFICIARIS DELS PROGRAMES TERAPÈUTICS

En tots els nostres serveis tenim els beneficiaris directes que són els que participen directament dels nostres programes, però també tenim els beneficiaris indirectes, que són, principalment, les persones del seu entorn immediat i familiars.

I no tant sols perquè es beneficien directament dels canvis de millora que es produeixen en la persona que està en tractament, sinó perquè també els oferim espais propis o compartits, per ajudar-los en la gestió de la relació amb la persona atesa. En aquest sentit, la Psicòloga de l'AAT ofereix espais d'intervenció familiar individual quan les famílies o participants del programa ho sol·liciten, així com els grups quinzenals de treball familiar que hem esmentat anteriorment.

Tampoc podem oblidar els beneficiaris subsidiaris com són el veïnat i la societat en general, perquè una persona en tractament és una persona que torna a ordenar la seva vida, adoptant una conducta respectuosa i adaptativa.

PERSONES BENEFICIARIES DIRECTES	2020		
	HOMES	DONES	NO BINARIS
COMUNITAT TERAPÈUTICA	26	0	0
PISOS TERAPEUTICS	0	39	0
CENTRE DIA	0	22	0
P.S.V.A / SAVA	6	11	0
P.I.T.D.	44	0	0
<b>TOTAL = 148 persones</b>	<b>76</b>	<b>72</b>	<b>0</b>

## 2020. MEMÒRIA GENERAL DE L'ASSOCIACIÓ D'AJUDA ALS TOXICÒMANS.

### 4. MEMÒRIA ECONÒMICA

<b>INGRESSOS</b>	CENTRE DE DIA	COMUNITAT TERAPÈUTICA	PISOS TERAPÈUTICS	PITD	SAVA	PSVA	<b>TOTAL</b>
DEPARTAMENT TREBALL, AFERS SOCIALS I FAMÍLIES	61.800,00	222.901,91	374.355,19	0,00	13.219,20	0,00	672.276,30
APORTACIÓ USUARIS	9.650,00	46.345,00	73.424,00	0,00	0,00	5025,0	134.444,00
AGÈNCIA CATALANA HABITATGE	0,00	0,00	9.341,90	0,00	0,00	0,00	9.341,90
DEPARTAMENT DE SALUT	0,00	0,00	0,00	38.255,18	0,00	0,00	38.255,18
QUOTES SOCIS I DONATIUS	0,00	0,00	0,00	0,00	0,00	0,00	12.150,00
<b>TOTAL INGRESSOS</b>	<b>71.450,00</b>	<b>269.246,91</b>	<b>457.121,09</b>	<b>38.255,18</b>	<b>13.219,20</b>	<b>5025,0</b>	<b>866.467,38</b>
<b>DESPESES</b>							
PERSONAL	43.968,14	200.653,00	346.533,30	36.228,56	11.812,75	457,72	639.653,27
RESTA DE DESPESES	28.001,27	69.068,77	111.380,74	1987,68	1185,66	3556,97	215.181,09
<b>TOTAL DESPESES</b>	<b>71.969,41</b>	<b>269.721,77</b>	<b>457.914,04</b>	<b>38.216,24</b>	<b>12.998,41</b>	<b>4014,69</b>	<b>854.834,36</b>
<b>DIFERÈNCIA</b>	-519,41	-474,86	-792,94	38,94	220,79	1010,31	<b>11.633,02</b>

## **5. ALTRES ASPECTES RELLEVANTS**

Volem destacar que durant l'any 2020 hem participat en el projecte per a l'elaboració del **Pla d'Igualtat de Gènere** liderat per la Federación de Mujeres Progresistas i finançat pel Ministerio de Sanidad, Servicios Sociales e Igualdad.

Aquesta participació ha comportat el disseny del pla d'igualtat d'oportunitats entre dones i homes, que s'ha iniciat i que cal implementar entre els anys 2020-2024.

Un altre aspecte molt important d'aquest any ha estat l'inici de la **implementació del sistema Teams de Microsoft** per tal de millorar la gestió documental i la coordinació entre tots els professionals (reunions telemàtiques, xat segur, accés als diferents registres, etc). D'aquesta manera millorem la seguretat documental, i contribuïm a la sostenibilitat mediambiental, doncs eliminem al màxim l'us de paper.

També, i dins l'esperit de permanent evolució, creixement professional i millora continuada, hem participat en un curs de **Compliance per a petites i mitjanes entitats socials** impartit per ICONG (Instituto de Calidad para las ONG) amb el suport del Ministerio de Sanidad, Consumo y Bienestar Social, que ha acabat amb el disseny d'un Pla de Millora que actualment s'està implementant.

I per acabar, destacar que s'ha **tramitat la declaració d'utilitat pública** de l'entitat amb la finalitat d'incentivar les ajudes econòmiques i donacions que ens permetin millorar i ampliar projectes i programes.

## **6. PLA DE TREBALL 2021**

- Buscar una nova ubicació per als serveis de l'Hospitalet a unes instal·lacions més adequades al volum de persones que tenem i als nous perfils.
- Continuar amb la implementació del Teams en tots els professionals
- Continuar amb la formació dels professionals
- Calendaritzar les taules tècniques amb les direccions de tots els serveis.
- Participar en els grups de treball de les nostres federatives.

## **2020. MEMÒRIA GENERAL DE L'ASSOCIACIÓ D'AJUDA ALS TOXICÒMANS.**

### **1. INTRODUCCIÓ PRÈVIA**

**L'any 2020 ha vingut marcat per irrupció de la pandèmia** que ha afectat fortament a la societat i també als nostres centres de tractament. La memòria d'aquest any no pot cenyir-se a les dades d'atencions i econòmiques sense reflectir l'impacte i gestió de la pandèmia, que tant ens ha condicionat.

El primer contratemps important va ser el tancament perimetral de la ciutat d'Igualada decretat el 11 de març que ens va obligar a suspendre temporalment l'activitat presencial al no poder garantir l'accés al centre dels nostres professionals. Vam haver de prendre decisions ràpides i contundents: acompanyar als usuaris perquè fessin el confinament domiciliari amb les seves famílies i passar a fer la intervenció i el suport via telemàtica, tant amb ells com amb les seves famílies, que manifestaven molta por per la covid-19 però també per a possibles recaigudes o abandonament del tractament.

L'equip d'educadors i la psicòloga van fer una gran feina de contenció i motivació, fent un seguiment diari i exhaustiu de cada un d'ells, reinventant-se per donar respostes amb els pocs mitjans disponibles en aquell moment. Finalment al cap d'un mes tots els usuaris van retornar al centre, aprenent les noves consignes que ens havia ensenyat la pandèmia: us de mascareta, rentada de mans, distància social, seguiment de les directrius governamentals, etc.

El centre de dia també va suspendre l'activitat presencial per directrius del Departament de Salut i vam passar a fer la intervenció i seguiment telefònic i telemàticament. A diferència de la Comunitat Terapèutica d'Igualada, on la suspensió temporal va durar un mes, al Centre de Dia la llarga durada de la suspensió temporal de l'activitat (3 mesos) va tenir uns efectes devastadors en les nostres usuàries, algunes de les quals van tenir importants recaigudes que en alguns casos les han portat a inclús abandonar el tractament, i d'altres van quedar pel camí: el més sentit pesar per la pèrdua de la Carlota i la Gemma.

En quan als pisos terapèutics per a dones quan es va decretar l'estat d'alarma vam oferir la possibilitat de fer el confinament domiciliari amb la idea de desmasificar els pisos i disminuir el risc de contagi: la majoria de les noies van acceptar la oferta però n'hi va haver 9 que, o bé perquè no tenien família o perquè no disposaven d'un entorn segur, es van quedar al centre.

## **2020. MEMÒRIA GENERAL DE L'ASSOCIACIÓ D'AJUDA ALS TOXICÒMANS.**

L'equip vam decidir preparar-nos per el que pogués esdevenir i vam desocupar un dels pisos per deixar-lo lliure per fer aïllaments preventius en cas de clínica compatible amb la covid-19 (recordem que en aquell moment no es feien proves PCR).

Resumint direm que vam tenir 4 noies aïllades, algunes d'elles fins a 6 setmanes per la no remissió dels símptomes. Durant aquell període es va establir una molt bona relació amb el CAP Torrasa (el que ens correspon per zona) que es van encarregar de fer el seguiment dels casos i les proves pertinents.

A les noies que van fer el confinament domiciliari se'ls feia el seguiment diari via telèfon o telemàtic (tutories, psico-teràpia, etc), enviant-los tasques per fer via e-mail. Algunes d'elles van sol·licitar retornar al centre doncs se'ls feia molt difícil estar al domicili, i en dos dels casos, es va autoritzar el retorn abans perquè va prevaldre la situació que tenien al domicili que el risc de contagi als pisos.

Passat el període d'alarma i autoritzat el retorn de la resta de residents tant sols una d'elles no va voler retornar, abandonant el tractament.

Amb les persones ateses en el programa SAVA també es va aturar la majoria de l'activitat presencial i es va passar a fer el seguiment telefònic i telemàtic. Sobretot es va prestar suport psico-afectiu i d'ajuda en la busca d'estratègies per la gestió adequada de la quotidianitat. Com que hi havia confinament general de la població, tota la part més activa de les accions de reinserció va quedar aturada. A l'estiu es va reprendre el seguiment presencial que hem anat mantenint durant tota la resta de l'any.

En quan al programa que fem al centre penitenciari de joves (PITD) també vam haver de suspendre temporalment l'activitat ja que des del centre es va vetar l'entrada de professionals, deixant els mínims indispensables. Durant els mesos que va durar aquesta limitació vam fer el suport que estava al nostre abast: enviar cartes via els professionals que accedien al centre i suport telefònic i telemàtic a aquells interns als que s'havien aplicat mesures de compliment externalitzat. Posteriorment el programa ha continuat com estava previst, a excepció d'una intervenció grupal que teníem planificada al mòdul d'ingressos, que s'ha posposat per evitar l'accés de massa professionals als mòduls i les activitats grupals en general.

## 2020. MEMÒRIA GENERAL DE L'ASSOCIACIÓ D'AJUDA ALS TOXICÒMANS.

Un altre element important de l'any 2020 ha estat la **renovació total de la junta rectora** i el **canvi de direcció de l'entitat**.

Aprofitant que ha estat directora de l'AAT durant 34 anys, la Marta Morral, es jubilava i que la pandèmia donava una mica de respir, el 30 de juny es va convocar l'assemblea general on va haver-hi també l'elecció de la nova junta. L'antiga junta ja portava molts anys renovant els càrrecs i volien passar el relleu.

La composició de la nova junta és la següent:

President: Lluís Mestres Nualart

Vice-presidenta: Rosa Farran José

Secretària: Mireia costa Alarcón

Tresorer: Jordi Bossa Bueso

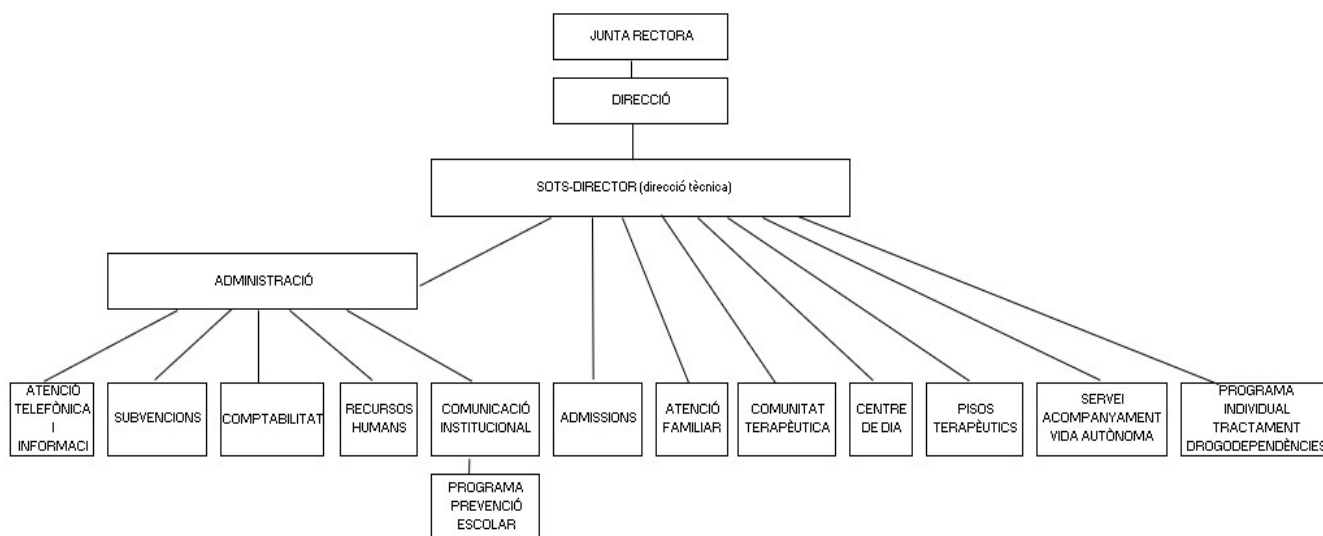
Vocals: Pere Pie Oncins

Gemma Morera Vilallonga

Roser Bausà Perís

La junta va nomenar directora a la Mercè Mompín, que ja feia anys que portava la sots-direcció i passant la sots-direcció de l'entitat el Guillermo Seminara, que fins aquell moment era el director dels recursos d'Hospitalet

L'**organigrama actual** de l'A.A.T. és el següent:



## 2020. MEMÒRIA GENERAL DE L'ASSOCIACIÓ D'AJUDA ALS TOXICÒMANS.

La plantilla de l'entitat durant l'any 2020 ha estat formada per 26 persones contractades, distribuïdes de la següent manera:

	HOMES	DONES	NO BINARIS
COMUNITAT TERAPÈUTICA	2	3	0
PISOS TERAPÈUTICS	3	6	0
CENTRE DIA	0	2	0
SAVA	0	1	0
P.I.T.D.	0	2	0
PROFESSIONALS ADCRITS A DIVERSOS PROGRAMES	1	5	0
TOTAL	<b>6</b>	<b>20</b>	<b>0</b>

També ha comptat amb la col·laboració de les 8 persones voluntàries, 3 homes i 5 dones.

Aquests voluntaris han ofert ajuda i suport quan se'ls ha necessitat (acompanyaments, tallers, informàtica, comptabilitat, etc).

I una última novetat de l'any ha estat el **canvi d'ubicació de la seu social** que des del mes de setembre està ubicada al c/Balmes 143, 1er 3<sup>a</sup> de Barcelona. El covid va posar de manifest que la seu social on estàvem ubicats no complia els requisits necessàries, doncs la majoria d'espais no tenien ventilació i els despatxos eren petits i no garantien la distància mínima de seguretat. Per això vam decidir buscar una nova seu social. Ens va sortir una oportunitat molt interessant al mateix barri on portem anys ubicats i vam llogar el nou local, amb un contracte de 10 anys de durada.

## **2. PROGRAMES DESENVOLUPATS L'ANY 2020**

### **Comunitat Terapèutica d'Igualada (C.T.):**

En funcionament des de l'any 1986, forma part de la Xarxa d'Atenció a les Drogodependències de la Generalitat, i està inscrita a la Cartera de Serveis Socials, dins els serveis socials especialitzats per persones amb drogodependències i altres addiccions, en el punt 1.2.8.2.3.

És un centre on es realitza un programa de tractament psico-educatiu de caire residencial, posant especial èmfasi en el treball individualitzat, intensiu, global i adaptat. El tractament parteix del model integral d'intervenció basat en la ACP (atenció centrada en la persona).

La C.T. d'Igualada està situada en el medi urbà (al centre de la ciutat), i és d'atenció continuada (24/7 tots els dies de l'any). Actualment ofereix tractament individualitzat a persones del sexe masculí, i té 10 places de capacitat. Aquestes places són totes subvencionades pel Departament de Treball, Afers Socials i Famílies (TASiF).

L'accés a aquest servei, al formar part de la XAD, és a través de la derivació del CAS (Centre d'Atenció i Seguiment) corresponent per el lloc de residència de la persona que sol·licita ingressar.

### **Pisos Terapèutics i de Reinserció d'Hospitalet:**

També son serveis inclosos a la Cartera de Serveis Socials, dins el grup de serveis especialitzats, i descrits en el punt 1.2.8.2.2. (servei de pisos amb suport per a persones amb drogodependències).

Disposem de 4 pisos situats a l'Hospitalet de Llobregat, que també son serveis residencials i d'atenció professional continuada. Tenen una capacitat conjunta de 20 places destinades exclusivament a dones, de les quals 18 estan subvencionades pel TASiF i on, des de l'any 2002, es realitza un programa de tractament psico-educatiu i de reinserció, des d'una perspectiva de gènere i basada en la participació activa de les usuàries, posant especial accent en el treball individualitzat, intensiu, global i ajustat a les necessitats individuals.



## **2020. MEMÒRIA GENERAL DE L'ASSOCIACIÓ D'AJUDA ALS TOXICÒMANS.**

Als Pisos Terapèutics (de la mateixa manera que a la Comunitat) i des de la seva particularitat de micro-societats on s'acaben reproduint els models i comportaments individuals, es posen de manifest les principals dificultats de cada persona, permetent la intervenció terapèutica grupal i individual de forma simultània i des de les diferents vessants (psicològica, sanitària, educativa, relacional...). Aquesta simultaneïtat d'intervencions dins un mateix marc global, que proporciona coherència i elements reals i compartits de treball, d'evolució i de canvi personal dins un mateix context comú, és la base del model comunitari d'intervenció característic dels centres residencials de tractament.

Inscrits dins els programes de la CT i els Pisos, es desenvolupen els **Grups per a Famílies**.

Aquest grups s'han pogut desenvolupar abans de l'estat d'alarma i posteriorment, quan les indicacions del govern ho han contemplat (possibilitat reunions grupals, limitacions mobilitat, etc).

S'han fet sessions cada 15 dies a la seu social de l'AAT, conduïdes per la Psicòloga i el Director Tècnic dels serveis, amb la finalitat d'oferir suport i orientació als familiars de les persones ingressades per tal de que puguin gestionar adequadament l'impacte de la trajectòria addictiva de la persona usuària en la dinàmica familiar, i al mateix temps que puguin desenvolupar estratègies adequades per acompanyar-la en el tractament.

### **Centre de Dia l'Oblit:**

Servei recollit en el punt 1.2.8.2.1 de la Cartera de Serveis Socials, el nostre centre de dia està situat també a l'Hospitalet de Llobregat (a la planta baixa del mateix edifici on tenim els 4 pisos) i on des de l'any 2002 es realitza un tractament ambulatori diari, encaminat a la consolidació de l'abstinència i a la readaptació al medi de manera adaptativa d'aquelles persones que volen treballar la seva problemàtica addictiva sense distanciar-se del seu entorn social.

El centre funciona de dilluns a divendres, de 10 a 18h, però als caps de setmana i festius s'organitzen sortides lúdiques i culturals, de participació voluntària, en les que les usuàries del centre hi poden assistir.

## **2020. MEMÒRIA GENERAL DE L'ASSOCIACIÓ D'AJUDA ALS TOXICÒMANS.**

Al nostre centre de dia tenim 10 places per a dones, subvencionades també pel TASiF.

Les activitats realitzades durant l'any 2020 han sigut: relaxació, art-teràpia, programa d'educació per a la salut, programa de prevenció de recaigudes, grup d'habilitats socials, taller de dependència emocional, grups terapèutics i psicoteràpia individual setmanal. Com a novetat de l'any hem incorporat el taller de Teràpia dialectico conductual (DBT) especialment indicat amb aquelles usuàries que tenen TLP (trastorn Límit de la Personalitat) i que ofereix tècniques per ajudar-les en la regulació emocional.

### **Servei d'Acompanyament a la Vida Autònoma (S.A.V.A.):**

Des de la seu social i amb els professionals intervenint directament en el mèdi, es presta suport psico-educatiu encaminat a ajudar a la persona en el desenvolupament en el seu propi medi d'una forma responsable, adaptativa i saludable, així com a la gestió la seva quotidianitat de forma constructiva.

Per norma general, les persones que segueixen aquest programa són persones que han finalitzat el tractament residencial i sol·liciten un suport "in situ" en el moment del retorn al mèdi, tot i que també hi ha persones que demanen entrar en el programa per a evitar un ingrés residencial o un tractament diari al centre de dia, ja que les seves circumstàncies personals no els ho permeten, però són conscients de que requereixen d'un seguiment intens i especialitzat per ajudar-les a reordenar la seva vida i mantenir l'abstinència.

Aquest servei es pot ampliar amb uns serveis complementaris a petició de la persona usuària i en funció de les seves necessitats. Aquests serveis, inclosos dins el PSVA (Programa de Suport a la Vida Autònoma) son la psicoteràpia individual i el grup d'autoajuda (format per persones que estan en un mateix moment de retorn al mèdi i gestió responsable de la seva quotidianitat, i son conduïts per un professional).

**Programa Individual de Tractament de les Drogodependències (P.I.T.D.):**

Programa que desenvolupem des de l'any 1991 i que consisteix en una intervenció professional de caire individual per als interns del Centre Penitenciari de Joves (homes d'entre 18 i 25 anys). Setmanalment s'atenen als 25 interns adscrits al programa per tal d'abordar la seva problemàtica addictiva, que gairebé sempre, ha anat lligada a la seva activitat delictiva.

És un programa d'especial importància ja que el focus d'intervenció és el de persones joves que estan internes al centre penitenciari i per tant, que es troben en un moment d'aturada important en el consum de tòxics, i que si aconsegueixen reconduir la seva vida després d'aquesta situació especialment traumàtica, evitaran molts problemes en el futur.

Volem destacar la importància d'aquest programa, doncs representa un dels pocs espais d'intervenció individual del que disposen els interns, aspecte que afavoreix la confiança i la comunicació (la majoria d'activitats del centre son de caire grupal i els propis codis penitenciaris sovint impedeixen l'expressió de les emocions i pensaments en els espais grupals).

**Programa de Prevenció Escolar:**

Durant l'any 2020 aquest programa s'ha vist limitat per l'estat d'alarma i aturada de l'activitat presencial escolat.

Tant sols es va poder fer en un centre educatiu, just abans de la pandèmia.

## 2020. MEMÒRIA GENERAL DE L'ASSOCIACIÓ D'AJUDA ALS TOXICÒMANS.

### 3. BENEFICIARIS DELS PROGRAMES TERAPÈUTICS

En tots els nostres serveis tenim els beneficiaris directes que són els que participen directament dels nostres programes, però també tenim els beneficiaris indirectes, que són, principalment, les persones del seu entorn immediat i familiars.

I no tant sols perquè es beneficien directament dels canvis de millora que es produeixen en la persona que està en tractament, sinó perquè també els oferim espais propis o compartits, per ajudar-los en la gestió de la relació amb la persona atesa. En aquest sentit, la Psicòloga de l'AAT ofereix espais d'intervenció familiar individual quan les famílies o participants del programa ho sol·liciten, així com els grups quinzenals de treball familiar que hem esmentat anteriorment.

Tampoc podem oblidar els beneficiaris subsidiaris com són el veïnat i la societat en general, perquè una persona en tractament és una persona que torna a ordenar la seva vida, adoptant una conducta respectuosa i adaptativa.

PERSONES BENEFICIARIES DIRECTES	2020		
	HOMES	DONES	NO BINARIS
COMUNITAT TERAPÈUTICA	26	0	0
PISOS TERAPEUTICS	0	39	0
CENTRE DIA	0	22	0
P.S.V.A / SAVA	6	11	0
P.I.T.D.	44	0	0
<b>TOTAL = 148 persones</b>	<b>76</b>	<b>72</b>	<b>0</b>

## 2020. MEMÒRIA GENERAL DE L'ASSOCIACIÓ D'AJUDA ALS TOXICÒMANS.

### 4. MEMÒRIA ECONÒMICA

<b>INGRESSOS</b>	CENTRE DE DIA	COMUNITAT TERAPÈUTICA	PISOS TERAPÈUTICS	PITD	SAVA	PSVA	<b>TOTAL</b>
DEPARTAMENT TREBALL, AFERS SOCIALS I FAMÍLIES	61.800,00	222.901,91	374.355,19	0,00	13.219,20	0,00	672.276,30
APORTACIÓ USUARIS	9.650,00	46.345,00	73.424,00	0,00	0,00	5025,0	134.444,00
AGÈNCIA CATALANA HABITATGE	0,00	0,00	9.341,90	0,00	0,00	0,00	9.341,90
DEPARTAMENT DE SALUT	0,00	0,00	0,00	38.255,18	0,00	0,00	38.255,18
QUOTES SOCIS I DONATIUS	0,00	0,00	0,00	0,00	0,00	0,00	12.150,00
<b>TOTAL INGRESSOS</b>	<b>71.450,00</b>	<b>269.246,91</b>	<b>457.121,09</b>	<b>38.255,18</b>	<b>13.219,20</b>	<b>5025,0</b>	<b>866.467,38</b>
<b>DESPESES</b>							
PERSONAL	43.968,14	200.653,00	346.533,30	36.228,56	11.812,75	457,72	639.653,27
RESTA DE DESPESES	28.001,27	69.068,77	111.380,74	1987,68	1185,66	3556,97	215.181,09
<b>TOTAL DESPESES</b>	<b>71.969,41</b>	<b>269.721,77</b>	<b>457.914,04</b>	<b>38.216,24</b>	<b>12.998,41</b>	<b>4014,69</b>	<b>854.834,36</b>
<b>DIFERÈNCIA</b>	-519,41	-474,86	-792,94	38,94	220,79	1010,31	<b>11.633,02</b>

## **5. ALTRES ASPECTES RELLEVANTS**

Volem destacar que durant l'any 2020 hem participat en el projecte per a l'elaboració del **Pla d'Igualtat de Gènere** liderat per la Federación de Mujeres Progresistas i finançat pel Ministerio de Sanidad, Servicios Sociales e Igualdad.

Aquesta participació ha comportat el disseny del pla d'igualtat d'oportunitats entre dones i homes, que s'ha iniciat i que cal implementar entre els anys 2020-2024.

Un altre aspecte molt important d'aquest any ha estat l'inici de la **implementació del sistema Teams de Microsoft** per tal de millorar la gestió documental i la coordinació entre tots els professionals (reunions telemàtiques, xat segur, accés als diferents registres, etc). D'aquesta manera millorem la seguretat documental, i contribuïm a la sostenibilitat mediambiental, doncs eliminem al màxim l'us de paper.

També, i dins l'esperit de permanent evolució, creixement professional i millora continuada, hem participat en un curs de **Compliance per a petites i mitjanes entitats socials** impartit per ICONG (Instituto de Calidad para las ONG) amb el suport del Ministerio de Sanidad, Consumo y Bienestar Social, que ha acabat amb el disseny d'un Pla de Millora que actualment s'està implementant.

I per acabar, destacar que s'ha **tramitat la declaració d'utilitat pública** de l'entitat amb la finalitat d'incentivar les ajudes econòmiques i donacions que ens permetin millorar i ampliar projectes i programes.

## **6. PLA DE TREBALL 2021**

- Buscar una nova ubicació per als serveis de l'Hospitalet a unes instal·lacions més adequades al volum de persones que tenem i als nous perfils.
- Continuar amb la implementació del Teams en tots els professionals
- Continuar amb la formació dels professionals
- Calendaritzar les taules tècniques amb les direccions de tots els serveis.
- Participar en els grups de treball de les nostres federatives.

## **2020. MEMÒRIA GENERAL DE L'ASSOCIACIÓ D'AJUDA ALS TOXICÒMANS.**

### **1. INTRODUCCIÓ PRÈVIA**

**L'any 2020 ha vingut marcat per irrupció de la pandèmia** que ha afectat fortament a la societat i també als nostres centres de tractament. La memòria d'aquest any no pot cenyir-se a les dades d'atencions i econòmiques sense reflectir l'impacte i gestió de la pandèmia, que tant ens ha condicionat.

El primer contratemps important va ser el tancament perimetral de la ciutat d'Igualada decretat el 11 de març que ens va obligar a suspendre temporalment l'activitat presencial al no poder garantir l'accés al centre dels nostres professionals. Vam haver de prendre decisions ràpides i contundents: acompanyar als usuaris perquè fessin el confinament domiciliari amb les seves famílies i passar a fer la intervenció i el suport via telemàtica, tant amb ells com amb les seves famílies, que manifestaven molta por per la covid-19 però també per a possibles recaigudes o abandonament del tractament.

L'equip d'educadors i la psicòloga van fer una gran feina de contenció i motivació, fent un seguiment diari i exhaustiu de cada un d'ells, reinventant-se per donar respostes amb els pocs mitjans disponibles en aquell moment. Finalment al cap d'un mes tots els usuaris van retornar al centre, aprenent les noves consignes que ens havia ensenyat la pandèmia: us de mascareta, rentada de mans, distància social, seguiment de les directrius governamentals, etc.

El centre de dia també va suspendre l'activitat presencial per directrius del Departament de Salut i vam passar a fer la intervenció i seguiment telefònic i telemàticament. A diferència de la Comunitat Terapèutica d'Igualada, on la suspensió temporal va durar un mes, al Centre de Dia la llarga durada de la suspensió temporal de l'activitat (3 mesos) va tenir uns efectes devastadors en les nostres usuàries, algunes de les quals van tenir importants recaigudes que en alguns casos les han portat a inclús abandonar el tractament, i d'altres van quedar pel camí: el més sentit pesar per la pèrdua de la Carlota i la Gemma.

En quan als pisos terapèutics per a dones quan es va decretar l'estat d'alarma vam oferir la possibilitat de fer el confinament domiciliari amb la idea de desmasificar els pisos i disminuir el risc de contagi: la majoria de les noies van acceptar la oferta però n'hi va haver 9 que, o bé perquè no tenien família o perquè no disposaven d'un entorn segur, es van quedar al centre.

## **2020. MEMÒRIA GENERAL DE L'ASSOCIACIÓ D'AJUDA ALS TOXICÒMANS.**

L'equip vam decidir preparar-nos per el que pogués esdevenir i vam desocupar un dels pisos per deixar-lo lliure per fer aïllaments preventius en cas de clínica compatible amb la covid-19 (recordem que en aquell moment no es feien proves PCR).

Resumint direm que vam tenir 4 noies aïllades, algunes d'elles fins a 6 setmanes per la no remissió dels símptomes. Durant aquell període es va establir una molt bona relació amb el CAP Torrasa (el que ens correspon per zona) que es van encarregar de fer el seguiment dels casos i les proves pertinents.

A les noies que van fer el confinament domiciliari se'ls feia el seguiment diari via telèfon o telemàtic (tutories, psico-teràpia, etc), enviant-los tasques per fer via e-mail. Algunes d'elles van sol·licitar retornar al centre doncs se'ls feia molt difícil estar al domicili, i en dos dels casos, es va autoritzar el retorn abans perquè va prevaldre la situació que tenien al domicili que el risc de contagi als pisos.

Passat el període d'alarma i autoritzat el retorn de la resta de residents tant sols una d'elles no va voler retornar, abandonant el tractament.

Amb les persones ateses en el programa SAVA també es va aturar la majoria de l'activitat presencial i es va passar a fer el seguiment telefònic i telemàtic. Sobretot es va prestar suport psico-afectiu i d'ajuda en la busca d'estratègies per la gestió adequada de la quotidianitat. Com que hi havia confinament general de la població, tota la part més activa de les accions de reinserció va quedar aturada. A l'estiu es va reprendre el seguiment presencial que hem anat mantenint durant tota la resta de l'any.

En quan al programa que fem al centre penitenciari de joves (PITD) també vam haver de suspendre temporalment l'activitat ja que des del centre es va vetar l'entrada de professionals, deixant els mínims indispensables. Durant els mesos que va durar aquesta limitació vam fer el suport que estava al nostre abast: enviar cartes via els professionals que accedien al centre i suport telefònic i telemàtic a aquells interns als que s'havien aplicat mesures de compliment externalitzat. Posteriorment el programa ha continuat com estava previst, a excepció d'una intervenció grupal que teníem planificada al mòdul d'ingressos, que s'ha posposat per evitar l'accés de massa professionals als mòduls i les activitats grupals en general.



## 2020. MEMÒRIA GENERAL DE L'ASSOCIACIÓ D'AJUDA ALS TOXICÒMANS.

Un altre element important de l'any 2020 ha estat la **renovació total de la junta rectora** i el **canvi de direcció de l'entitat**.

Aprofitant que ha estat directora de l'AAT durant 34 anys, la Marta Morral, es jubilava i que la pandèmia donava una mica de respir, el 30 de juny es va convocar l'assemblea general on va haver-hi també l'elecció de la nova junta. L'antiga junta ja portava molts anys renovant els càrrecs i volien passar el relleu.

La composició de la nova junta és la següent:

President: Lluís Mestres Nualart

Vice-presidenta: Rosa Farran José

Secretària: Mireia costa Alarcón

Tresorer: Jordi Bossa Bueso

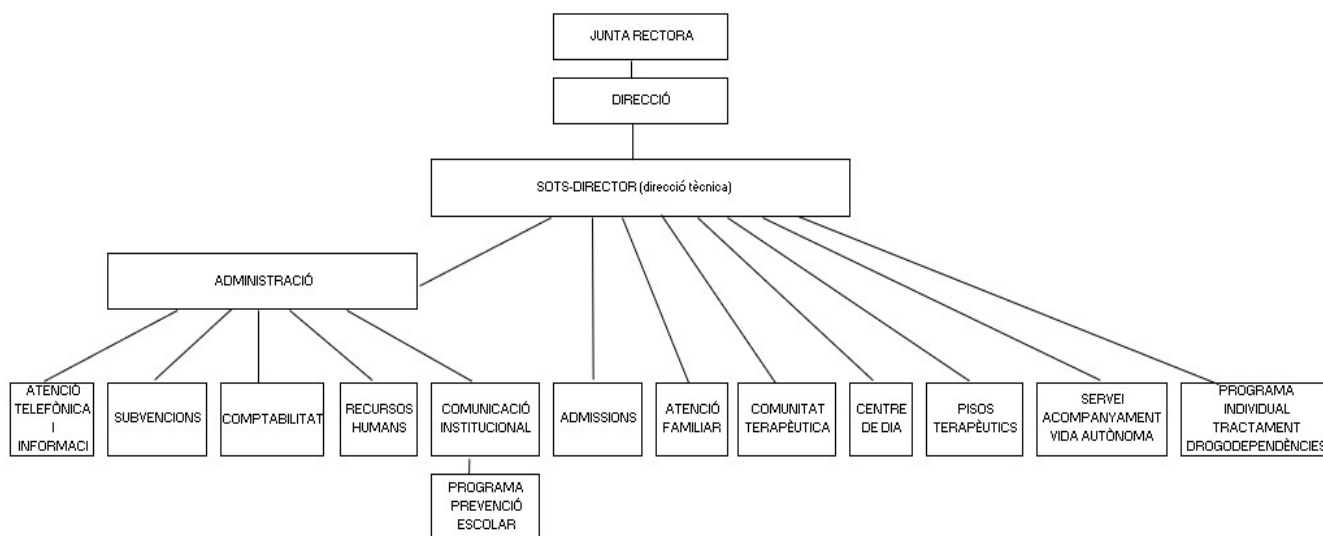
Vocals: Pere Pie Oncins

Gemma Morera Vilallonga

Roser Bausà Perís

La junta va nomenar directora a la Mercè Mompín, que ja feia anys que portava la sots-direcció i passant la sots-direcció de l'entitat el Guillermo Seminara, que fins aquell moment era el director dels recursos d'Hospitalet

L'**organigrama actual** de l'A.A.T. és el següent:



## 2020. MEMÒRIA GENERAL DE L'ASSOCIACIÓ D'AJUDA ALS TOXICÒMANS.

La plantilla de l'entitat durant l'any 2020 ha estat formada per 26 persones contractades, distribuïdes de la següent manera:

	HOMES	DONES	NO BINARIS
COMUNITAT TERAPÈUTICA	2	3	0
PISOS TERAPÈUTICS	3	6	0
CENTRE DIA	0	2	0
SAVA	0	1	0
P.I.T.D.	0	2	0
PROFESSIONALS ADCRITS A DIVERSOS PROGRAMES	1	5	0
TOTAL	<b>6</b>	<b>20</b>	<b>0</b>

També ha comptat amb la col·laboració de les 8 persones voluntàries, 3 homes i 5 dones.

Aquests voluntaris han ofert ajuda i suport quan se'ls ha necessitat (acompanyaments, tallers, informàtica, comptabilitat, etc).

I una última novetat de l'any ha estat el **canvi d'ubicació de la seu social** que des del mes de setembre està ubicada al c/Balmes 143, 1er 3<sup>a</sup> de Barcelona. El covid va posar de manifest que la seu social on estàvem ubicats no complia els requisits necessàries, doncs la majoria d'espais no tenien ventilació i els despatxos eren petits i no garantien la distància mínima de seguretat. Per això vam decidir buscar una nova seu social. Ens va sortir una oportunitat molt interessant al mateix barri on portem anys ubicats i vam llogar el nou local, amb un contracte de 10 anys de durada.

## **2. PROGRAMES DESENVOLUPATS L'ANY 2020**

### **Comunitat Terapèutica d'Igualada (C.T.):**

En funcionament des de l'any 1986, forma part de la Xarxa d'Atenció a les Drogodependències de la Generalitat, i està inscrita a la Cartera de Serveis Socials, dins els serveis socials especialitzats per persones amb drogodependències i altres addiccions, en el punt 1.2.8.2.3.

És un centre on es realitza un programa de tractament psico-educatiu de caire residencial, posant especial èmfasi en el treball individualitzat, intensiu, global i adaptat. El tractament parteix del model integral d'intervenció basat en la ACP (atenció centrada en la persona).

La C.T. d'Igualada està situada en el medi urbà (al centre de la ciutat), i és d'atenció continuada (24/7 tots els dies de l'any). Actualment ofereix tractament individualitzat a persones del sexe masculí, i té 10 places de capacitat. Aquestes places són totes subvencionades pel Departament de Treball, Afers Socials i Famílies (TASiF).

L'accés a aquest servei, al formar part de la XAD, és a través de la derivació del CAS (Centre d'Atenció i Seguiment) corresponent per el lloc de residència de la persona que sol·licita ingressar.

### **Pisos Terapèutics i de Reinserció d'Hospitalet:**

També son serveis inclosos a la Cartera de Serveis Socials, dins el grup de serveis especialitzats, i descrits en el punt 1.2.8.2.2. (servei de pisos amb suport per a persones amb drogodependències).

Disposem de 4 pisos situats a l'Hospitalet de Llobregat, que també son serveis residencials i d'atenció professional continuada. Tenen una capacitat conjunta de 20 places destinades exclusivament a dones, de les quals 18 estan subvencionades pel TASiF i on, des de l'any 2002, es realitza un programa de tractament psico-educatiu i de reinserció, des d'una perspectiva de gènere i basada en la participació activa de les usuàries, posant especial accent en el treball individualitzat, intensiu, global i ajustat a les necessitats individuals.

## **2020. MEMÒRIA GENERAL DE L'ASSOCIACIÓ D'AJUDA ALS TOXICÒMANS.**

Als Pisos Terapèutics (de la mateixa manera que a la Comunitat) i des de la seva particularitat de micro-societats on s'acaben reproduint els models i comportaments individuals, es posen de manifest les principals dificultats de cada persona, permetent la intervenció terapèutica grupal i individual de forma simultània i des de les diferents vessants (psicològica, sanitària, educativa, relacional...). Aquesta simultaneïtat d'intervencions dins un mateix marc global, que proporciona coherència i elements reals i compartits de treball, d'evolució i de canvi personal dins un mateix context comú, és la base del model comunitari d'intervenció característic dels centres residencials de tractament.

Inscrits dins els programes de la CT i els Pisos, es desenvolupen els **Grups per a Famílies**.

Aquest grups s'han pogut desenvolupar abans de l'estat d'alarma i posteriorment, quan les indicacions del govern ho han contemplat (possibilitat reunions grupals, limitacions mobilitat, etc).

S'han fet sessions cada 15 dies a la seu social de l'AAT, conduïdes per la Psicòloga i el Director Tècnic dels serveis, amb la finalitat d'oferir suport i orientació als familiars de les persones ingressades per tal de que puguin gestionar adequadament l'impacte de la trajectòria addictiva de la persona usuària en la dinàmica familiar, i al mateix temps que puguin desenvolupar estratègies adequades per acompanyar-la en el tractament.

### **Centre de Dia l'Oblit:**

Servei recollit en el punt 1.2.8.2.1 de la Cartera de Serveis Socials, el nostre centre de dia està situat també a l'Hospitalet de Llobregat (a la planta baixa del mateix edifici on tenim els 4 pisos) i on des de l'any 2002 es realitza un tractament ambulatori diari, encaminat a la consolidació de l'abstinència i a la readaptació al medi de manera adaptativa d'aquelles persones que volen treballar la seva problemàtica addictiva sense distanciar-se del seu entorn social.

El centre funciona de dilluns a divendres, de 10 a 18h, però als caps de setmana i festius s'organitzen sortides lúdiques i culturals, de participació voluntària, en les que les usuàries del centre hi poden assistir.

## **2020. MEMÒRIA GENERAL DE L'ASSOCIACIÓ D'AJUDA ALS TOXICÒMANS.**

Al nostre centre de dia tenim 10 places per a dones, subvencionades també pel TASiF.

Les activitats realitzades durant l'any 2020 han sigut: relaxació, art-teràpia, programa d'educació per a la salut, programa de prevenció de recaigudes, grup d'habilitats socials, taller de dependència emocional, grups terapèutics i psicoteràpia individual setmanal. Com a novetat de l'any hem incorporat el taller de Teràpia dialectico conductual (DBT) especialment indicat amb aquelles usuàries que tenen TLP (trastorn Límit de la Personalitat) i que ofereix tècniques per ajudar-les en la regulació emocional.

### **Servei d'Acompanyament a la Vida Autònoma (S.A.V.A.):**

Des de la seu social i amb els professionals intervenint directament en el mèdi, es presta suport psico-educatiu encaminat a ajudar a la persona en el desenvolupament en el seu propi medi d'una forma responsable, adaptativa i saludable, així com a la gestió la seva quotidianitat de forma constructiva.

Per norma general, les persones que segueixen aquest programa són persones que han finalitzat el tractament residencial i sol·liciten un suport "in situ" en el moment del retorn al mèdi, tot i que també hi ha persones que demanen entrar en el programa per a evitar un ingrés residencial o un tractament diari al centre de dia, ja que les seves circumstàncies personals no els ho permeten, però són conscients de que requereixen d'un seguiment intens i especialitzat per ajudar-les a reordenar la seva vida i mantenir l'abstinència.

Aquest servei es pot ampliar amb uns serveis complementaris a petició de la persona usuària i en funció de les seves necessitats. Aquests serveis, inclosos dins el PSVA (Programa de Suport a la Vida Autònoma) son la psicoteràpia individual i el grup d'autoajuda (format per persones que estan en un mateix moment de retorn al mèdi i gestió responsable de la seva quotidianitat, i son conduïts per un professional).

**Programa Individual de Tractament de les Drogodependències (P.I.T.D.):**

Programa que desenvolupem des de l'any 1991 i que consisteix en una intervenció professional de caire individual per als interns del Centre Penitenciari de Joves (homes d'entre 18 i 25 anys). Setmanalment s'atenen als 25 interns adscrits al programa per tal d'abordar la seva problemàtica addictiva, que gairebé sempre, ha anat lligada a la seva activitat delictiva.

És un programa d'especial importància ja que el focus d'intervenció és el de persones joves que estan internes al centre penitenciari i per tant, que es troben en un moment d'aturada important en el consum de tòxics, i que si aconsegueixen reconduir la seva vida després d'aquesta situació especialment traumàtica, evitaran molts problemes en el futur.

Volem destacar la importància d'aquest programa, doncs representa un dels pocs espais d'intervenció individual del que disposen els interns, aspecte que afavoreix la confiança i la comunicació (la majoria d'activitats del centre son de caire grupal i els propis codis penitenciaris sovint impedeixen l'expressió de les emocions i pensaments en els espais grupals).

**Programa de Prevenció Escolar:**

Durant l'any 2020 aquest programa s'ha vist limitat per l'estat d'alarma i aturada de l'activitat presencial escolat.

Tant sols es va poder fer en un centre educatiu, just abans de la pandèmia.

## 2020. MEMÒRIA GENERAL DE L'ASSOCIACIÓ D'AJUDA ALS TOXICÒMANS.

### 3. BENEFICIARIS DELS PROGRAMES TERAPÈUTICS

En tots els nostres serveis tenim els beneficiaris directes que són els que participen directament dels nostres programes, però també tenim els beneficiaris indirectes, que són, principalment, les persones del seu entorn immediat i familiars.

I no tant sols perquè es beneficien directament dels canvis de millora que es produeixen en la persona que està en tractament, sinó perquè també els oferim espais propis o compartits, per ajudar-los en la gestió de la relació amb la persona atesa. En aquest sentit, la Psicòloga de l'AAT ofereix espais d'intervenció familiar individual quan les famílies o participants del programa ho sol·liciten, així com els grups quinzenals de treball familiar que hem esmentat anteriorment.

Tampoc podem oblidar els beneficiaris subsidiaris com són el veïnat i la societat en general, perquè una persona en tractament és una persona que torna a ordenar la seva vida, adoptant una conducta respectuosa i adaptativa.

PERSONES BENEFICIARIES DIRECTES	2020		
	HOMES	DONES	NO BINARIS
COMUNITAT TERAPÈUTICA	26	0	0
PISOS TERAPEUTICS	0	39	0
CENTRE DIA	0	22	0
P.S.V.A / SAVA	6	11	0
P.I.T.D.	44	0	0
<b>TOTAL = 148 persones</b>	<b>76</b>	<b>72</b>	<b>0</b>

## 2020. MEMÒRIA GENERAL DE L'ASSOCIACIÓ D'AJUDA ALS TOXICÒMANS.

### 4. MEMÒRIA ECONÒMICA

<b>INGRESSOS</b>	CENTRE DE DIA	COMUNITAT TERAPÈUTICA	PISOS TERAPÈUTICS	PITD	SAVA	PSVA	<b>TOTAL</b>
DEPARTAMENT TREBALL, AFERS SOCIALS I FAMÍLIES	61.800,00	222.901,91	374.355,19	0,00	13.219,20	0,00	672.276,30
APORTACIÓ USUARIS	9.650,00	46.345,00	73.424,00	0,00	0,00	5025,0	134.444,00
AGÈNCIA CATALANA HABITATGE	0,00	0,00	9.341,90	0,00	0,00	0,00	9.341,90
DEPARTAMENT DE SALUT	0,00	0,00	0,00	38.255,18	0,00	0,00	38.255,18
QUOTES SOCIS I DONATIUS	0,00	0,00	0,00	0,00	0,00	0,00	12.150,00
<b>TOTAL INGRESSOS</b>	<b>71.450,00</b>	<b>269.246,91</b>	<b>457.121,09</b>	<b>38.255,18</b>	<b>13.219,20</b>	<b>5025,0</b>	<b>866.467,38</b>
<b>DESPESES</b>							
PERSONAL	43.968,14	200.653,00	346.533,30	36.228,56	11.812,75	457,72	639.653,27
RESTA DE DESPESES	28.001,27	69.068,77	111.380,74	1987,68	1185,66	3556,97	215.181,09
<b>TOTAL DESPESES</b>	<b>71.969,41</b>	<b>269.721,77</b>	<b>457.914,04</b>	<b>38.216,24</b>	<b>12.998,41</b>	<b>4014,69</b>	<b>854.834,36</b>
<b>DIFERÈNCIA</b>	-519,41	-474,86	-792,94	38,94	220,79	1010,31	<b>11.633,02</b>



## **5. ALTRES ASPECTES RELLEVANTS**

Volem destacar que durant l'any 2020 hem participat en el projecte per a l'elaboració del **Pla d'Igualtat de Gènere** liderat per la Federación de Mujeres Progresistas i finançat pel Ministerio de Sanidad, Servicios Sociales e Igualdad.

Aquesta participació ha comportat el disseny del pla d'igualtat d'oportunitats entre dones i homes, que s'ha iniciat i que cal implementar entre els anys 2020-2024.

Un altre aspecte molt important d'aquest any ha estat l'inici de la **implementació del sistema Teams de Microsoft** per tal de millorar la gestió documental i la coordinació entre tots els professionals (reunions telemàtiques, xat segur, accés als diferents registres, etc). D'aquesta manera millorem la seguretat documental, i contribuïm a la sostenibilitat mediambiental, doncs eliminem al màxim l'us de paper.

També, i dins l'esperit de permanent evolució, creixement professional i millora continuada, hem participat en un curs de **Compliance per a petites i mitjanes entitats socials** impartit per ICONG (Instituto de Calidad para las ONG) amb el suport del Ministerio de Sanidad, Consumo y Bienestar Social, que ha acabat amb el disseny d'un Pla de Millora que actualment s'està implementant.

I per acabar, destacar que s'ha **tramitat la declaració d'utilitat pública** de l'entitat amb la finalitat d'incentivar les ajudes econòmiques i donacions que ens permetin millorar i ampliar projectes i programes.

## **6. PLA DE TREBALL 2021**

- Buscar una nova ubicació per als serveis de l'Hospitalet a unes instal·lacions més adequades al volum de persones que tenem i als nous perfils.
- Continuar amb la implementació del Teams en tots els professionals
- Continuar amb la formació dels professionals
- Calendaritzar les taules tècniques amb les direccions de tots els serveis.
- Participar en els grups de treball de les nostres federatives.

## **2020. MEMÒRIA GENERAL DE L'ASSOCIACIÓ D'AJUDA ALS TOXICÒMANS.**

### **1. INTRODUCCIÓ PRÈVIA**

**L'any 2020 ha vingut marcat per irrupció de la pandèmia** que ha afectat fortament a la societat i també als nostres centres de tractament. La memòria d'aquest any no pot cenyir-se a les dades d'atencions i econòmiques sense reflectir l'impacte i gestió de la pandèmia, que tant ens ha condicionat.

El primer contratemps important va ser el tancament perimetral de la ciutat d'Igualada decretat el 11 de març que ens va obligar a suspendre temporalment l'activitat presencial al no poder garantir l'accés al centre dels nostres professionals. Vam haver de prendre decisions ràpides i contundents: acompanyar als usuaris perquè fessin el confinament domiciliari amb les seves famílies i passar a fer la intervenció i el suport via telemàtica, tant amb ells com amb les seves famílies, que manifestaven molta por per la covid-19 però també per a possibles recaigudes o abandonament del tractament.

L'equip d'educadors i la psicòloga van fer una gran feina de contenció i motivació, fent un seguiment diari i exhaustiu de cada un d'ells, reinventant-se per donar respostes amb els pocs mitjans disponibles en aquell moment. Finalment al cap d'un mes tots els usuaris van retornar al centre, aprenent les noves consignes que ens havia ensenyat la pandèmia: us de mascareta, rentada de mans, distància social, seguiment de les directrius governamentals, etc.

El centre de dia també va suspendre l'activitat presencial per directrius del Departament de Salut i vam passar a fer la intervenció i seguiment telefònic i telemàticament. A diferència de la Comunitat Terapèutica d'Igualada, on la suspensió temporal va durar un mes, al Centre de Dia la llarga durada de la suspensió temporal de l'activitat (3 mesos) va tenir uns efectes devastadors en les nostres usuàries, algunes de les quals van tenir importants recaigudes que en alguns casos les han portat a inclús abandonar el tractament, i d'altres van quedar pel camí: el més sentit pesar per la pèrdua de la Carlota i la Gemma.

En quan als pisos terapèutics per a dones quan es va decretar l'estat d'alarma vam oferir la possibilitat de fer el confinament domiciliari amb la idea de desmasificar els pisos i disminuir el risc de contagi: la majoria de les noies van acceptar la oferta però n'hi va haver 9 que, o bé perquè no tenien família o perquè no disposaven d'un entorn segur, es van quedar al centre.

## **2020. MEMÒRIA GENERAL DE L'ASSOCIACIÓ D'AJUDA ALS TOXICÒMANS.**

L'equip vam decidir preparar-nos per el que pogués esdevenir i vam desocupar un dels pisos per deixar-lo lliure per fer aïllaments preventius en cas de clínica compatible amb la covid-19 (recordem que en aquell moment no es feien proves PCR).

Resumint direm que vam tenir 4 noies aïllades, algunes d'elles fins a 6 setmanes per la no remissió dels símptomes. Durant aquell període es va establir una molt bona relació amb el CAP Torrasa (el que ens correspon per zona) que es van encarregar de fer el seguiment dels casos i les proves pertinents.

A les noies que van fer el confinament domiciliari se'ls feia el seguiment diari via telèfon o telemàtic (tutories, psico-teràpia, etc), enviant-los tasques per fer via e-mail. Algunes d'elles van sol·licitar retornar al centre doncs se'ls feia molt difícil estar al domicili, i en dos dels casos, es va autoritzar el retorn abans perquè va prevaldre la situació que tenien al domicili que el risc de contagi als pisos.

Passat el període d'alarma i autoritzat el retorn de la resta de residents tant sols una d'elles no va voler retornar, abandonant el tractament.

Amb les persones ateses en el programa SAVA també es va aturar la majoria de l'activitat presencial i es va passar a fer el seguiment telefònic i telemàtic. Sobretot es va prestar suport psico-afectiu i d'ajuda en la busca d'estratègies per la gestió adequada de la quotidianitat. Com que hi havia confinament general de la població, tota la part més activa de les accions de reinserció va quedar aturada. A l'estiu es va reprendre el seguiment presencial que hem anat mantenint durant tota la resta de l'any.

En quan al programa que fem al centre penitenciari de joves (PITD) també vam haver de suspendre temporalment l'activitat ja que des del centre es va vetar l'entrada de professionals, deixant els mínims indispensables. Durant els mesos que va durar aquesta limitació vam fer el suport que estava al nostre abast: enviar cartes via els professionals que accedien al centre i suport telefònic i telemàtic a aquells interns als que s'havien aplicat mesures de compliment externalitzat. Posteriorment el programa ha continuat com estava previst, a excepció d'una intervenció grupal que teníem planificada al mòdul d'ingressos, que s'ha posposat per evitar l'accés de massa professionals als mòduls i les activitats grupals en general.

## 2020. MEMÒRIA GENERAL DE L'ASSOCIACIÓ D'AJUDA ALS TOXICÒMANS.

Un altre element important de l'any 2020 ha estat la **renovació total de la junta rectora** i el **canvi de direcció de l'entitat**.

Aprofitant que ha estat directora de l'AAT durant 34 anys, la Marta Morral, es jubilava i que la pandèmia donava una mica de respir, el 30 de juny es va convocar l'assemblea general on va haver-hi també l'elecció de la nova junta. L'antiga junta ja portava molts anys renovant els càrrecs i volien passar el relleu.

La composició de la nova junta és la següent:

President: Lluís Mestres Nualart

Vice-presidenta: Rosa Farran José

Secretària: Mireia costa Alarcón

Tresorer: Jordi Bossa Bueso

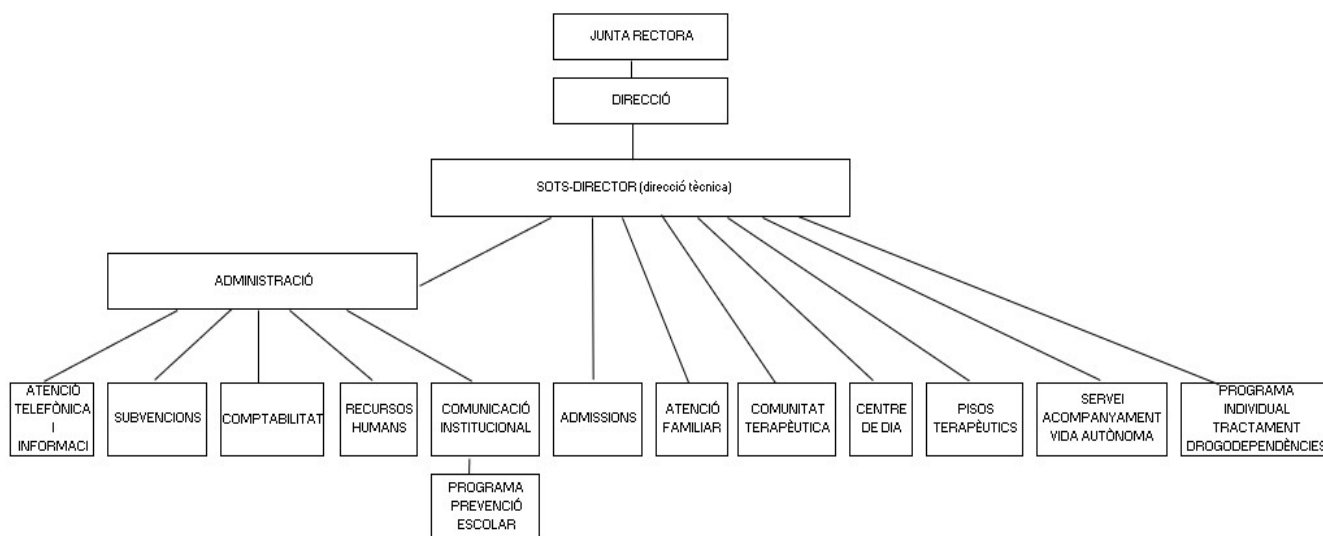
Vocals: Pere Pie Oncins

Gemma Morera Vilallonga

Roser Bausà Perís

La junta va nomenar directora a la Mercè Mompín, que ja feia anys que portava la sots-direcció i passant la sots-direcció de l'entitat el Guillermo Seminara, que fins aquell moment era el director dels recursos d'Hospitalet

L'**organigrama actual** de l'A.A.T. és el següent:



## 2020. MEMÒRIA GENERAL DE L'ASSOCIACIÓ D'AJUDA ALS TOXICÒMANS.

La plantilla de l'entitat durant l'any 2020 ha estat formada per 26 persones contractades, distribuïdes de la següent manera:

	HOMES	DONES	NO BINARIS
COMUNITAT TERAPÈUTICA	2	3	0
PISOS TERAPÈUTICS	3	6	0
CENTRE DIA	0	2	0
SAVA	0	1	0
P.I.T.D.	0	2	0
PROFESSIONALS ADCRITS A DIVERSOS PROGRAMES	1	5	0
TOTAL	<b>6</b>	<b>20</b>	<b>0</b>

També ha comptat amb la col·laboració de les 8 persones voluntàries, 3 homes i 5 dones.

Aquests voluntaris han ofert ajuda i suport quan se'ls ha necessitat (acompanyaments, tallers, informàtica, comptabilitat, etc).

I una última novetat de l'any ha estat el **canvi d'ubicació de la seu social** que des del mes de setembre està ubicada al c/Balmes 143, 1er 3<sup>a</sup> de Barcelona. El covid va posar de manifest que la seu social on estàvem ubicats no complia els requisits necessàries, doncs la majoria d'espais no tenien ventilació i els despatxos eren petits i no garantien la distància mínima de seguretat. Per això vam decidir buscar una nova seu social. Ens va sortir una oportunitat molt interessant al mateix barri on portem anys ubicats i vam llogar el nou local, amb un contracte de 10 anys de durada.

## **2. PROGRAMES DESENVOLUPATS L'ANY 2020**

### **Comunitat Terapèutica d'Igualada (C.T.):**

En funcionament des de l'any 1986, forma part de la Xarxa d'Atenció a les Drogodependències de la Generalitat, i està inscrita a la Cartera de Serveis Socials, dins els serveis socials especialitzats per persones amb drogodependències i altres addiccions, en el punt 1.2.8.2.3.

És un centre on es realitza un programa de tractament psico-educatiu de caire residencial, posant especial èmfasi en el treball individualitzat, intensiu, global i adaptat. El tractament parteix del model integral d'intervenció basat en la ACP (atenció centrada en la persona).

La C.T. d'Igualada està situada en el medi urbà (al centre de la ciutat), i és d'atenció continuada (24/7 tots els dies de l'any). Actualment ofereix tractament individualitzat a persones del sexe masculí, i té 10 places de capacitat. Aquestes places són totes subvencionades pel Departament de Treball, Afers Socials i Famílies (TASiF).

L'accés a aquest servei, al formar part de la XAD, és a través de la derivació del CAS (Centre d'Atenció i Seguiment) corresponent per el lloc de residència de la persona que sol·licita ingressar.

### **Pisos Terapèutics i de Reinserció d'Hospitalet:**

També son serveis inclosos a la Cartera de Serveis Socials, dins el grup de serveis especialitzats, i descrits en el punt 1.2.8.2.2. (servei de pisos amb suport per a persones amb drogodependències).

Disposem de 4 pisos situats a l'Hospitalet de Llobregat, que també son serveis residencials i d'atenció professional continuada. Tenen una capacitat conjunta de 20 places destinades exclusivament a dones, de les quals 18 estan subvencionades pel TASiF i on, des de l'any 2002, es realitza un programa de tractament psico-educatiu i de reinserció, des d'una perspectiva de gènere i basada en la participació activa de les usuàries, posant especial accent en el treball individualitzat, intensiu, global i ajustat a les necessitats individuals.

## **2020. MEMÒRIA GENERAL DE L'ASSOCIACIÓ D'AJUDA ALS TOXICÒMANS.**

Als Pisos Terapèutics (de la mateixa manera que a la Comunitat) i des de la seva particularitat de micro-societats on s'acaben reproduint els models i comportaments individuals, es posen de manifest les principals dificultats de cada persona, permetent la intervenció terapèutica grupal i individual de forma simultània i des de les diferents vessants (psicològica, sanitària, educativa, relacional...). Aquesta simultaneïtat d'intervencions dins un mateix marc global, que proporciona coherència i elements reals i compartits de treball, d'evolució i de canvi personal dins un mateix context comú, és la base del model comunitari d'intervenció característic dels centres residencials de tractament.

Inscrits dins els programes de la CT i els Pisos, es desenvolupen els **Grups per a Famílies**.

Aquest grups s'han pogut desenvolupar abans de l'estat d'alarma i posteriorment, quan les indicacions del govern ho han contemplat (possibilitat reunions grupals, limitacions mobilitat, etc).

S'han fet sessions cada 15 dies a la seu social de l'AAT, conduïdes per la Psicòloga i el Director Tècnic dels serveis, amb la finalitat d'oferir suport i orientació als familiars de les persones ingressades per tal de que puguin gestionar adequadament l'impacte de la trajectòria addictiva de la persona usuària en la dinàmica familiar, i al mateix temps que puguin desenvolupar estratègies adequades per acompanyar-la en el tractament.

### **Centre de Dia l'Oblit:**

Servei recollit en el punt 1.2.8.2.1 de la Cartera de Serveis Socials, el nostre centre de dia està situat també a l'Hospitalet de Llobregat (a la planta baixa del mateix edifici on tenim els 4 pisos) i on des de l'any 2002 es realitza un tractament ambulatori diari, encaminat a la consolidació de l'abstinència i a la readaptació al medi de manera adaptativa d'aquelles persones que volen treballar la seva problemàtica addictiva sense distanciar-se del seu entorn social.

El centre funciona de dilluns a divendres, de 10 a 18h, però als caps de setmana i festius s'organitzen sortides lúdiques i culturals, de participació voluntària, en les que les usuàries del centre hi poden assistir.

## **2020. MEMÒRIA GENERAL DE L'ASSOCIACIÓ D'AJUDA ALS TOXICÒMANS.**

Al nostre centre de dia tenim 10 places per a dones, subvencionades també pel TASiF.

Les activitats realitzades durant l'any 2020 han sigut: relaxació, art-teràpia, programa d'educació per a la salut, programa de prevenció de recaigudes, grup d'habilitats socials, taller de dependència emocional, grups terapèutics i psicoteràpia individual setmanal. Com a novetat de l'any hem incorporat el taller de Teràpia dialectico conductual (DBT) especialment indicat amb aquelles usuàries que tenen TLP (trastorn Límit de la Personalitat) i que ofereix tècniques per ajudar-les en la regulació emocional.

### **Servei d'Acompanyament a la Vida Autònoma (S.A.V.A.):**

Des de la seu social i amb els professionals intervenint directament en el mèdi, es presta suport psico-educatiu encaminat a ajudar a la persona en el desenvolupament en el seu propi medi d'una forma responsable, adaptativa i saludable, així com a la gestió la seva quotidianitat de forma constructiva.

Per norma general, les persones que segueixen aquest programa són persones que han finalitzat el tractament residencial i sol·liciten un suport "in situ" en el moment del retorn al mèdi, tot i que també hi ha persones que demanen entrar en el programa per a evitar un ingrés residencial o un tractament diari al centre de dia, ja que les seves circumstàncies personals no els ho permeten, però són conscients de que requereixen d'un seguiment intens i especialitzat per ajudar-les a reordenar la seva vida i mantenir l'abstinència.

Aquest servei es pot ampliar amb uns serveis complementaris a petició de la persona usuària i en funció de les seves necessitats. Aquests serveis, inclosos dins el PSVA (Programa de Suport a la Vida Autònoma) son la psicoteràpia individual i el grup d'autoajuda (format per persones que estan en un mateix moment de retorn al mèdi i gestió responsable de la seva quotidianitat, i son conduïts per un professional).



**Programa Individual de Tractament de les Drogodependències (P.I.T.D.):**

Programa que desenvolupem des de l'any 1991 i que consisteix en una intervenció professional de caire individual per als interns del Centre Penitenciari de Joves (homes d'entre 18 i 25 anys). Setmanalment s'atenen als 25 interns adscrits al programa per tal d'abordar la seva problemàtica addictiva, que gairebé sempre, ha anat lligada a la seva activitat delictiva.

És un programa d'especial importància ja que el focus d'intervenció és el de persones joves que estan internes al centre penitenciari i per tant, que es troben en un moment d'aturada important en el consum de tòxics, i que si aconsegueixen reconduir la seva vida després d'aquesta situació especialment traumàtica, evitaran molts problemes en el futur.

Volem destacar la importància d'aquest programa, doncs representa un dels pocs espais d'intervenció individual del que disposen els interns, aspecte que afavoreix la confiança i la comunicació (la majoria d'activitats del centre son de caire grupal i els propis codis penitenciaris sovint impedeixen l'expressió de les emocions i pensaments en els espais grupals).

**Programa de Prevenció Escolar:**

Durant l'any 2020 aquest programa s'ha vist limitat per l'estat d'alarma i aturada de l'activitat presencial escolat.

Tant sols es va poder fer en un centre educatiu, just abans de la pandèmia.

## 2020. MEMÒRIA GENERAL DE L'ASSOCIACIÓ D'AJUDA ALS TOXICÒMANS.

### 3. BENEFICIARIS DELS PROGRAMES TERAPÈUTICS

En tots els nostres serveis tenim els beneficiaris directes que són els que participen directament dels nostres programes, però també tenim els beneficiaris indirectes, que són, principalment, les persones del seu entorn immediat i familiars.

I no tant sols perquè es beneficien directament dels canvis de millora que es produeixen en la persona que està en tractament, sinó perquè també els oferim espais propis o compartits, per ajudar-los en la gestió de la relació amb la persona atesa. En aquest sentit, la Psicòloga de l'AAT ofereix espais d'intervenció familiar individual quan les famílies o participants del programa ho sol·liciten, així com els grups quinzenals de treball familiar que hem esmentat anteriorment.

Tampoc podem oblidar els beneficiaris subsidiaris com són el veïnat i la societat en general, perquè una persona en tractament és una persona que torna a ordenar la seva vida, adoptant una conducta respectuosa i adaptativa.

PERSONES BENEFICIARIES DIRECTES	2020		
	HOMES	DONES	NO BINARIS
COMUNITAT TERAPÈUTICA	26	0	0
PISOS TERAPEUTICS	0	39	0
CENTRE DIA	0	22	0
P.S.V.A / SAVA	6	11	0
P.I.T.D.	44	0	0
<b>TOTAL = 148 persones</b>	<b>76</b>	<b>72</b>	<b>0</b>

## 2020. MEMÒRIA GENERAL DE L'ASSOCIACIÓ D'AJUDA ALS TOXICÒMANS.

### 4. MEMÒRIA ECONÒMICA

<b>INGRESSOS</b>	CENTRE DE DIA	COMUNITAT TERAPÈUTICA	PISOS TERAPÈUTICS	PITD	SAVA	PSVA	<b>TOTAL</b>
DEPARTAMENT TREBALL, AFERS SOCIALS I FAMÍLIES	61.800,00	222.901,91	374.355,19	0,00	13.219,20	0,00	<b>672.276,30</b>
APORTACIÓ USUARIS	9.650,00	46.345,00	73.424,00	0,00	0,00	5025,0	<b>134.444,00</b>
AGÈNCIA CATALANA HABITATGE	0,00	0,00	9.341,90	0,00	0,00	0,00	<b>9.341,90</b>
DEPARTAMENT DE SALUT	0,00	0,00	0,00	38.255,18	0,00	0,00	<b>38.255,18</b>
QUOTES SOCIS I DONATIUS	0,00	0,00	0,00	0,00	0,00	0,00	<b>12.150,00</b>
<b>TOTAL INGRESSOS</b>	<b>71.450,00</b>	<b>269.246,91</b>	<b>457.121,09</b>	<b>38.255,18</b>	<b>13.219,20</b>	<b>5025,0</b>	<b>866.467,38</b>
<b>DESPESES</b>							
PERSONAL	43.968,14	200.653,00	346.533,30	36.228,56	11.812,75	457,72	<b>639.653,27</b>
RESTA DE DESPESES	28.001,27	69.068,77	111.380,74	1987,68	1185,66	3556,97	<b>215.181,09</b>
<b>TOTAL DESPESES</b>	<b>71.969,41</b>	<b>269.721,77</b>	<b>457.914,04</b>	<b>38.216,24</b>	<b>12.998,41</b>	<b>4014,69</b>	<b>854.834,36</b>
<b>DIFERÈNCIA</b>	<b>-519,41</b>	<b>-474,86</b>	<b>-792,94</b>	<b>38,94</b>	<b>220,79</b>	<b>1010,31</b>	<b>11.633,02</b>

## **5. ALTRES ASPECTES RELLEVANTS**

Volem destacar que durant l'any 2020 hem participat en el projecte per a l'elaboració del **Pla d'Igualtat de Gènere** liderat per la Federació de Mujeres Progresistas i finançat pel Ministerio de Sanidad, Servicios Sociales e Igualdad.

Aquesta participació ha comportat el disseny del pla d'igualtat d'oportunitats entre dones i homes, que s'ha iniciat i que cal implementar entre els anys 2020-2024.

Un altre aspecte molt important d'aquest any ha estat l'inici de la **implementació del sistema Teams de Microsoft** per tal de millorar la gestió documental i la coordinació entre tots els professionals (reunions telemàtiques, xat segur, accés als diferents registres, etc). D'aquesta manera millorem la seguretat documental, i contribuïm a la sostenibilitat mediambiental, doncs eliminem al màxim l'us de paper.

També, i dins l'esperit de permanent evolució, creixement professional i millora continuada, hem participat en un curs de **Compliance per a petites i mitjanes entitats socials** impartit per ICONG (Instituto de Calidad para las ONG) amb el suport del Ministerio de Sanidad, Consumo y Bienestar Social, que ha acabat amb el disseny d'un Pla de Millora que actualment s'està implementant.

I per acabar, destacar que s'ha **tramitat la declaració d'utilitat pública** de l'entitat amb la finalitat d'incentivar les ajudes econòmiques i donacions que ens permetin millorar i ampliar projectes i programes.

## **6. PLA DE TREBALL 2021**

- Buscar una nova ubicació per als serveis de l'Hospitalet a unes instal·lacions més adequades al volum de persones que tenem i als nous perfils.
- Continuar amb la implementació del Teams en tots els professionals
- Continuar amb la formació dels professionals
- Calendaritzar les taules tècniques amb les direccions de tots els serveis.
- Participar en els grups de treball de les nostres federatives.

## **2020. MEMÒRIA GENERAL DE L'ASSOCIACIÓ D'AJUDA ALS TOXICÒMANS.**

### **1. INTRODUCCIÓ PRÈVIA**

**L'any 2020 ha vingut marcat per irrupció de la pandèmia** que ha afectat fortament a la societat i també als nostres centres de tractament. La memòria d'aquest any no pot cenyir-se a les dades d'atencions i econòmiques sense reflectir l'impacte i gestió de la pandèmia, que tant ens ha condicionat.

El primer contratemps important va ser el tancament perimetral de la ciutat d'Igualada decretat el 11 de març que ens va obligar a suspendre temporalment l'activitat presencial al no poder garantir l'accés al centre dels nostres professionals. Vam haver de prendre decisions ràpides i contundents: acompanyar als usuaris perquè fessin el confinament domiciliari amb les seves famílies i passar a fer la intervenció i el suport via telemàtica, tant amb ells com amb les seves famílies, que manifestaven molta por per la covid-19 però també per a possibles recaigudes o abandonament del tractament.

L'equip d'educadors i la psicòloga van fer una gran feina de contenció i motivació, fent un seguiment diari i exhaustiu de cada un d'ells, reinventant-se per donar respostes amb els pocs mitjans disponibles en aquell moment. Finalment al cap d'un mes tots els usuaris van retornar al centre, aprenent les noves consignes que ens havia ensenyat la pandèmia: us de mascareta, rentada de mans, distància social, seguiment de les directrius governamentals, etc.

El centre de dia també va suspendre l'activitat presencial per directrius del Departament de Salut i vam passar a fer la intervenció i seguiment telefònic i telemàticament. A diferència de la Comunitat Terapèutica d'Igualada, on la suspensió temporal va durar un mes, al Centre de Dia la llarga durada de la suspensió temporal de l'activitat (3 mesos) va tenir uns efectes devastadors en les nostres usuàries, algunes de les quals van tenir importants recaigudes que en alguns casos les han portat a inclús abandonar el tractament, i d'altres van quedar pel camí: el més sentit pesar per la pèrdua de la Carlota i la Gemma.

En quan als pisos terapèutics per a dones quan es va decretar l'estat d'alarma vam oferir la possibilitat de fer el confinament domiciliari amb la idea de desmasificar els pisos i disminuir el risc de contagi: la majoria de les noies van acceptar la oferta però n'hi va haver 9 que, o bé perquè no tenien família o perquè no disposaven d'un entorn segur, es van quedar al centre.

## **2020. MEMÒRIA GENERAL DE L'ASSOCIACIÓ D'AJUDA ALS TOXICÒMANS.**

L'equip vam decidir preparar-nos per el que pogués esdevenir i vam desocupar un dels pisos per deixar-lo lliure per fer aïllaments preventius en cas de clínica compatible amb la covid-19 (recordem que en aquell moment no es feien proves PCR).

Resumint direm que vam tenir 4 noies aïllades, algunes d'elles fins a 6 setmanes per la no remissió dels símptomes. Durant aquell període es va establir una molt bona relació amb el CAP Torrasa (el que ens correspon per zona) que es van encarregar de fer el seguiment dels casos i les proves pertinents.

A les noies que van fer el confinament domiciliari se'ls feia el seguiment diari via telèfon o telemàtic (tutories, psico-teràpia, etc), enviant-los tasques per fer via e-mail. Algunes d'elles van sol·licitar retornar al centre doncs se'ls feia molt difícil estar al domicili, i en dos dels casos, es va autoritzar el retorn abans perquè va prevaldre la situació que tenien al domicili que el risc de contagi als pisos.

Passat el període d'alarma i autoritzat el retorn de la resta de residents tant sols una d'elles no va voler retornar, abandonant el tractament.

Amb les persones ateses en el programa SAVA també es va aturar la majoria de l'activitat presencial i es va passar a fer el seguiment telefònic i telemàtic. Sobretot es va prestar suport psico-afectiu i d'ajuda en la busca d'estratègies per la gestió adequada de la quotidianitat. Com que hi havia confinament general de la població, tota la part més activa de les accions de reinserció va quedar aturada. A l'estiu es va reprendre el seguiment presencial que hem anat mantenint durant tota la resta de l'any.

En quan al programa que fem al centre penitenciari de joves (PITD) també vam haver de suspendre temporalment l'activitat ja que des del centre es va vetar l'entrada de professionals, deixant els mínims indispensables. Durant els mesos que va durar aquesta limitació vam fer el suport que estava al nostre abast: enviar cartes via els professionals que accedien al centre i suport telefònic i telemàtic a aquells interns als que s'havien aplicat mesures de compliment externalitzat. Posteriorment el programa ha continuat com estava previst, a excepció d'una intervenció grupal que teníem planificada al mòdul d'ingressos, que s'ha posposat per evitar l'accés de massa professionals als mòduls i les activitats grupals en general.

## 2020. MEMÒRIA GENERAL DE L'ASSOCIACIÓ D'AJUDA ALS TOXICÒMANS.

Un altre element important de l'any 2020 ha estat la **renovació total de la junta rectora** i el **canvi de direcció de l'entitat**.

Aprofitant que ha estat directora de l'AAT durant 34 anys, la Marta Morral, es jubilava i que la pandèmia donava una mica de respir, el 30 de juny es va convocar l'assemblea general on va haver-hi també l'elecció de la nova junta. L'antiga junta ja portava molts anys renovant els càrrecs i volien passar el relleu.

La composició de la nova junta és la següent:

President: Lluís Mestres Nualart

Vice-presidenta: Rosa Farran José

Secretària: Mireia costa Alarcón

Tresorer: Jordi Bossa Bueso

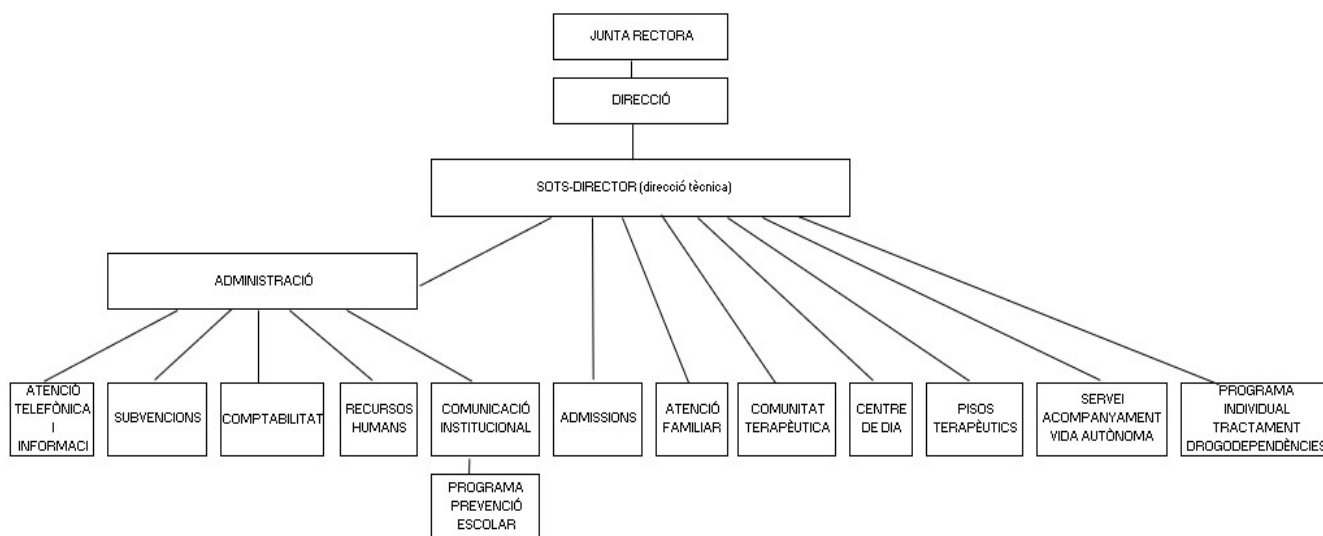
Vocals: Pere Pie Oncins

Gemma Morera Vilallonga

Roser Bausà Perís

La junta va nomenar directora a la Mercè Mompín, que ja feia anys que portava la sots-direcció i passant la sots-direcció de l'entitat el Guillermo Seminara, que fins aquell moment era el director dels recursos d'Hospitalet

L'**organigrama actual** de l'A.A.T. és el següent:



## 2020. MEMÒRIA GENERAL DE L'ASSOCIACIÓ D'AJUDA ALS TOXICÒMANS.

La plantilla de l'entitat durant l'any 2020 ha estat formada per 26 persones contractades, distribuïdes de la següent manera:

	HOMES	DONES	NO BINARIS
COMUNITAT TERAPÈUTICA	2	3	0
PISOS TERAPÈUTICS	3	6	0
CENTRE DIA	0	2	0
SAVA	0	1	0
P.I.T.D.	0	2	0
PROFESSIONALS ADCRITS A DIVERSOS PROGRAMES	1	5	0
TOTAL	<b>6</b>	<b>20</b>	<b>0</b>

També ha comptat amb la col·laboració de les 8 persones voluntàries, 3 homes i 5 dones.

Aquests voluntaris han ofert ajuda i suport quan se'ls ha necessitat (acompanyaments, tallers, informàtica, comptabilitat, etc).

I una última novetat de l'any ha estat el **canvi d'ubicació de la seu social** que des del mes de setembre està ubicada al c/Balmes 143, 1er 3<sup>a</sup> de Barcelona. El covid va posar de manifest que la seu social on estàvem ubicats no complia els requisits necessàries, doncs la majoria d'espais no tenien ventilació i els despatxos eren petits i no garantien la distància mínima de seguretat. Per això vam decidir buscar una nova seu social. Ens va sortir una oportunitat molt interessant al mateix barri on portem anys ubicats i vam llogar el nou local, amb un contracte de 10 anys de durada.



## **2. PROGRAMES DESENVOLUPATS L'ANY 2020**

### **Comunitat Terapèutica d'Igualada (C.T.):**

En funcionament des de l'any 1986, forma part de la Xarxa d'Atenció a les Drogodependències de la Generalitat, i està inscrita a la Cartera de Serveis Socials, dins els serveis socials especialitzats per persones amb drogodependències i altres addiccions, en el punt 1.2.8.2.3.

És un centre on es realitza un programa de tractament psico-educatiu de caire residencial, posant especial èmfasi en el treball individualitzat, intensiu, global i adaptat. El tractament parteix del model integral d'intervenció basat en la ACP (atenció centrada en la persona).

La C.T. d'Igualada està situada en el medi urbà (al centre de la ciutat), i és d'atenció continuada (24/7 tots els dies de l'any). Actualment ofereix tractament individualitzat a persones del sexe masculí, i té 10 places de capacitat. Aquestes places són totes subvencionades pel Departament de Treball, Afers Socials i Famílies (TASiF).

L'accés a aquest servei, al formar part de la XAD, és a través de la derivació del CAS (Centre d'Atenció i Seguiment) corresponent per el lloc de residència de la persona que sol·licita ingressar.

### **Pisos Terapèutics i de Reinserció d'Hospitalet:**

També son serveis inclosos a la Cartera de Serveis Socials, dins el grup de serveis especialitzats, i descrits en el punt 1.2.8.2.2. (servei de pisos amb suport per a persones amb drogodependències).

Disposem de 4 pisos situats a l'Hospitalet de Llobregat, que també son serveis residencials i d'atenció professional continuada. Tenen una capacitat conjunta de 20 places destinades exclusivament a dones, de les quals 18 estan subvencionades pel TASiF i on, des de l'any 2002, es realitza un programa de tractament psico-educatiu i de reinserció, des d'una perspectiva de gènere i basada en la participació activa de les usuàries, posant especial accent en el treball individualitzat, intensiu, global i ajustat a les necessitats individuals.

## **2020. MEMÒRIA GENERAL DE L'ASSOCIACIÓ D'AJUDA ALS TOXICÒMANS.**

Als Pisos Terapèutics (de la mateixa manera que a la Comunitat) i des de la seva particularitat de micro-societats on s'acaben reproduint els models i comportaments individuals, es posen de manifest les principals dificultats de cada persona, permetent la intervenció terapèutica grupal i individual de forma simultània i des de les diferents vessants (psicològica, sanitària, educativa, relacional...). Aquesta simultaneïtat d'intervencions dins un mateix marc global, que proporciona coherència i elements reals i compartits de treball, d'evolució i de canvi personal dins un mateix context comú, és la base del model comunitari d'intervenció característic dels centres residencials de tractament.

Inscrits dins els programes de la CT i els Pisos, es desenvolupen els **Grups per a Famílies**.

Aquest grups s'han pogut desenvolupar abans de l'estat d'alarma i posteriorment, quan les indicacions del govern ho han contemplat (possibilitat reunions grupals, limitacions mobilitat, etc).

S'han fet sessions cada 15 dies a la seu social de l'AAT, conduïdes per la Psicòloga i el Director Tècnic dels serveis, amb la finalitat d'oferir suport i orientació als familiars de les persones ingressades per tal de que puguin gestionar adequadament l'impacte de la trajectòria addictiva de la persona usuària en la dinàmica familiar, i al mateix temps que puguin desenvolupar estratègies adequades per acompanyar-la en el tractament.

### **Centre de Dia l'Oblit:**

Servei recollit en el punt 1.2.8.2.1 de la Cartera de Serveis Socials, el nostre centre de dia està situat també a l'Hospitalet de Llobregat (a la planta baixa del mateix edifici on tenim els 4 pisos) i on des de l'any 2002 es realitza un tractament ambulatori diari, encaminat a la consolidació de l'abstinència i a la readaptació al medi de manera adaptativa d'aquelles persones que volen treballar la seva problemàtica addictiva sense distanciar-se del seu entorn social.

El centre funciona de dilluns a divendres, de 10 a 18h, però als caps de setmana i festius s'organitzen sortides lúdiques i culturals, de participació voluntària, en les que les usuàries del centre hi poden assistir.

## **2020. MEMÒRIA GENERAL DE L'ASSOCIACIÓ D'AJUDA ALS TOXICÒMANS.**

Al nostre centre de dia tenim 10 places per a dones, subvencionades també pel TASiF.

Les activitats realitzades durant l'any 2020 han sigut: relaxació, art-teràpia, programa d'educació per a la salut, programa de prevenció de recaigudes, grup d'habilitats socials, taller de dependència emocional, grups terapèutics i psicoteràpia individual setmanal. Com a novetat de l'any hem incorporat el taller de Teràpia dialectico conductual (DBT) especialment indicat amb aquelles usuàries que tenen TLP (trastorn Límit de la Personalitat) i que ofereix tècniques per ajudar-les en la regulació emocional.

### **Servei d'Acompanyament a la Vida Autònoma (S.A.V.A.):**

Des de la seu social i amb els professionals intervenint directament en el mèdi, es presta suport psico-educatiu encaminat a ajudar a la persona en el desenvolupament en el seu propi medi d'una forma responsable, adaptativa i saludable, així com a la gestió la seva quotidianitat de forma constructiva.

Per norma general, les persones que segueixen aquest programa són persones que han finalitzat el tractament residencial i sol·liciten un suport "in situ" en el moment del retorn al mèdi, tot i que també hi ha persones que demanen entrar en el programa per a evitar un ingrés residencial o un tractament diari al centre de dia, ja que les seves circumstàncies personals no els ho permeten, però són conscients de que requereixen d'un seguiment intens i especialitzat per ajudar-les a reordenar la seva vida i mantenir l'abstinència.

Aquest servei es pot ampliar amb uns serveis complementaris a petició de la persona usuària i en funció de les seves necessitats. Aquests serveis, inclosos dins el PSVA (Programa de Suport a la Vida Autònoma) son la psicoteràpia individual i el grup d'autoajuda (format per persones que estan en un mateix moment de retorn al mèdi i gestió responsable de la seva quotidianitat, i son conduïts per un professional).

**Programa Individual de Tractament de les Drogodependències (P.I.T.D.):**

Programa que desenvolupem des de l'any 1991 i que consisteix en una intervenció professional de caire individual per als interns del Centre Penitenciari de Joves (homes d'entre 18 i 25 anys). Setmanalment s'atenen als 25 interns adscrits al programa per tal d'abordar la seva problemàtica addictiva, que gairebé sempre, ha anat lligada a la seva activitat delictiva.

És un programa d'especial importància ja que el focus d'intervenció és el de persones joves que estan internes al centre penitenciari i per tant, que es troben en un moment d'aturada important en el consum de tòxics, i que si aconsegueixen reconduir la seva vida després d'aquesta situació especialment traumàtica, evitaran molts problemes en el futur.

Volem destacar la importància d'aquest programa, doncs representa un dels pocs espais d'intervenció individual del que disposen els interns, aspecte que afavoreix la confiança i la comunicació (la majoria d'activitats del centre son de caire grupal i els propis codis penitenciaris sovint impedeixen l'expressió de les emocions i pensaments en els espais grupals).

**Programa de Prevenció Escolar:**

Durant l'any 2020 aquest programa s'ha vist limitat per l'estat d'alarma i aturada de l'activitat presencial escolat.

Tant sols es va poder fer en un centre educatiu, just abans de la pandèmia.

## 2020. MEMÒRIA GENERAL DE L'ASSOCIACIÓ D'AJUDA ALS TOXICÒMANS.

### 3. BENEFICIARIS DELS PROGRAMES TERAPÈUTICS

En tots els nostres serveis tenim els beneficiaris directes que són els que participen directament dels nostres programes, però també tenim els beneficiaris indirectes, que són, principalment, les persones del seu entorn immediat i familiars.

I no tant sols perquè es beneficien directament dels canvis de millora que es produeixen en la persona que està en tractament, sinó perquè també els oferim espais propis o compartits, per ajudar-los en la gestió de la relació amb la persona atesa. En aquest sentit, la Psicòloga de l'AAT ofereix espais d'intervenció familiar individual quan les famílies o participants del programa ho sol·liciten, així com els grups quinzenals de treball familiar que hem esmentat anteriorment.

Tampoc podem oblidar els beneficiaris subsidiaris com són el veïnat i la societat en general, perquè una persona en tractament és una persona que torna a ordenar la seva vida, adoptant una conducta respectuosa i adaptativa.

PERSONES BENEFICIARIES DIRECTES	2020		
	HOMES	DONES	NO BINARIS
COMUNITAT TERAPÈUTICA	26	0	0
PISOS TERAPEUTICS	0	39	0
CENTRE DIA	0	22	0
P.S.V.A / SAVA	6	11	0
P.I.T.D.	44	0	0
<b>TOTAL = 148 persones</b>	<b>76</b>	<b>72</b>	<b>0</b>

## 2020. MEMÒRIA GENERAL DE L'ASSOCIACIÓ D'AJUDA ALS TOXICÒMANS.

### 4. MEMÒRIA ECONÒMICA

<b>INGRESSOS</b>	CENTRE DE DIA	COMUNITAT TERAPÈUTICA	PISOS TERAPÈUTICS	PITD	SAVA	PSVA	<b>TOTAL</b>
DEPARTAMENT TREBALL, AFERS SOCIALS I FAMÍLIES	61.800,00	222.901,91	374.355,19	0,00	13.219,20	0,00	<b>672.276,30</b>
APORTACIÓ USUARIS	9.650,00	46.345,00	73.424,00	0,00	0,00	5025,0	<b>134.444,00</b>
AGÈNCIA CATALANA HABITATGE	0,00	0,00	9.341,90	0,00	0,00	0,00	<b>9.341,90</b>
DEPARTAMENT DE SALUT	0,00	0,00	0,00	38.255,18	0,00	0,00	<b>38.255,18</b>
QUOTES SOCIS I DONATIUS	0,00	0,00	0,00	0,00	0,00	0,00	<b>12.150,00</b>
<b>TOTAL INGRESSOS</b>	<b>71.450,00</b>	<b>269.246,91</b>	<b>457.121,09</b>	<b>38.255,18</b>	<b>13.219,20</b>	<b>5025,0</b>	<b>866.467,38</b>
<b>DESPESES</b>							
PERSONAL	43.968,14	200.653,00	346.533,30	36.228,56	11.812,75	457,72	<b>639.653,27</b>
RESTA DE DESPESES	28.001,27	69.068,77	111.380,74	1987,68	1185,66	3556,97	<b>215.181,09</b>
<b>TOTAL DESPESES</b>	<b>71.969,41</b>	<b>269.721,77</b>	<b>457.914,04</b>	<b>38.216,24</b>	<b>12.998,41</b>	<b>4014,69</b>	<b>854.834,36</b>
<b>DIFERÈNCIA</b>	<b>-519,41</b>	<b>-474,86</b>	<b>-792,94</b>	<b>38,94</b>	<b>220,79</b>	<b>1010,31</b>	<b>11.633,02</b>

## **5. ALTRES ASPECTES RELLEVANTS**

Volem destacar que durant l'any 2020 hem participat en el projecte per a l'elaboració del **Pla d'Igualtat de Gènere** liderat per la Federación de Mujeres Progresistas i finançat pel Ministerio de Sanidad, Servicios Sociales e Igualdad.

Aquesta participació ha comportat el disseny del pla d'igualtat d'oportunitats entre dones i homes, que s'ha iniciat i que cal implementar entre els anys 2020-2024.

Un altre aspecte molt important d'aquest any ha estat l'inici de la **implementació del sistema Teams de Microsoft** per tal de millorar la gestió documental i la coordinació entre tots els professionals (reunions telemàtiques, xat segur, accés als diferents registres, etc). D'aquesta manera millorem la seguretat documental, i contribuïm a la sostenibilitat mediambiental, doncs eliminem al màxim l'us de paper.

També, i dins l'esperit de permanent evolució, creixement professional i millora continuada, hem participat en un curs de **Compliance per a petites i mitjanes entitats socials** impartit per ICONG (Instituto de Calidad para las ONG) amb el suport del Ministerio de Sanidad, Consumo y Bienestar Social, que ha acabat amb el disseny d'un Pla de Millora que actualment s'està implementant.

I per acabar, destacar que s'ha **tramitat la declaració d'utilitat pública** de l'entitat amb la finalitat d'incentivar les ajudes econòmiques i donacions que ens permetin millorar i ampliar projectes i programes.

## **6. PLA DE TREBALL 2021**

- Buscar una nova ubicació per als serveis de l'Hospitalet a unes instal·lacions més adequades al volum de persones que tenem i als nous perfils.
- Continuar amb la implementació del Teams en tots els professionals
- Continuar amb la formació dels professionals
- Calendaritzar les taules tècniques amb les direccions de tots els serveis.
- Participar en els grups de treball de les nostres federatives.

## **2020. MEMÒRIA GENERAL DE L'ASSOCIACIÓ D'AJUDA ALS TOXICÒMANS.**

### **1. INTRODUCCIÓ PRÈVIA**

**L'any 2020 ha vingut marcat per irrupció de la pandèmia** que ha afectat fortament a la societat i també als nostres centres de tractament. La memòria d'aquest any no pot cenyir-se a les dades d'atencions i econòmiques sense reflectir l'impacte i gestió de la pandèmia, que tant ens ha condicionat.

El primer contratemps important va ser el tancament perimetral de la ciutat d'Igualada decretat el 11 de març que ens va obligar a suspendre temporalment l'activitat presencial al no poder garantir l'accés al centre dels nostres professionals. Vam haver de prendre decisions ràpides i contundents: acompanyar als usuaris perquè fessin el confinament domiciliari amb les seves famílies i passar a fer la intervenció i el suport via telemàtica, tant amb ells com amb les seves famílies, que manifestaven molta por per la covid-19 però també per a possibles recaigudes o abandonament del tractament.

L'equip d'educadors i la psicòloga van fer una gran feina de contenció i motivació, fent un seguiment diari i exhaustiu de cada un d'ells, reinventant-se per donar respostes amb els pocs mitjans disponibles en aquell moment. Finalment al cap d'un mes tots els usuaris van retornar al centre, aprenent les noves consignes que ens havia ensenyat la pandèmia: us de mascareta, rentada de mans, distància social, seguiment de les directrius governamentals, etc.

El centre de dia també va suspendre l'activitat presencial per directrius del Departament de Salut i vam passar a fer la intervenció i seguiment telefònic i telemàticament. A diferència de la Comunitat Terapèutica d'Igualada, on la suspensió temporal va durar un mes, al Centre de Dia la llarga durada de la suspensió temporal de l'activitat (3 mesos) va tenir uns efectes devastadors en les nostres usuàries, algunes de les quals van tenir importants recaigudes que en alguns casos les han portat a inclús abandonar el tractament, i d'altres van quedar pel camí: el més sentit pesar per la pèrdua de la Carlota i la Gemma.

En quan als pisos terapèutics per a dones quan es va decretar l'estat d'alarma vam oferir la possibilitat de fer el confinament domiciliari amb la idea de desmasificar els pisos i disminuir el risc de contagi: la majoria de les noies van acceptar la oferta però n'hi va haver 9 que, o bé perquè no tenien família o perquè no disposaven d'un entorn segur, es van quedar al centre.



## **2020. MEMÒRIA GENERAL DE L'ASSOCIACIÓ D'AJUDA ALS TOXICÒMANS.**

L'equip vam decidir preparar-nos per el que pogués esdevenir i vam desocupar un dels pisos per deixar-lo lliure per fer aïllaments preventius en cas de clínica compatible amb la covid-19 (recordem que en aquell moment no es feien proves PCR).

Resumint direm que vam tenir 4 noies aïllades, algunes d'elles fins a 6 setmanes per la no remissió dels símptomes. Durant aquell període es va establir una molt bona relació amb el CAP Torrasa (el que ens correspon per zona) que es van encarregar de fer el seguiment dels casos i les proves pertinents.

A les noies que van fer el confinament domiciliari se'ls feia el seguiment diari via telèfon o telemàtic (tutories, psico-teràpia, etc), enviant-los tasques per fer via e-mail. Algunes d'elles van sol·licitar retornar al centre doncs se'ls feia molt difícil estar al domicili, i en dos dels casos, es va autoritzar el retorn abans perquè va prevaldre la situació que tenien al domicili que el risc de contagi als pisos.

Passat el període d'alarma i autoritzat el retorn de la resta de residents tant sols una d'elles no va voler retornar, abandonant el tractament.

Amb les persones ateses en el programa SAVA també es va aturar la majoria de l'activitat presencial i es va passar a fer el seguiment telefònic i telemàtic. Sobretot es va prestar suport psico-afectiu i d'ajuda en la busca d'estratègies per la gestió adequada de la quotidianitat. Com que hi havia confinament general de la població, tota la part més activa de les accions de reinserció va quedar aturada. A l'estiu es va reprendre el seguiment presencial que hem anat mantenint durant tota la resta de l'any.

En quan al programa que fem al centre penitenciari de joves (PITD) també vam haver de suspendre temporalment l'activitat ja que des del centre es va vetar l'entrada de professionals, deixant els mínims indispensables. Durant els mesos que va durar aquesta limitació vam fer el suport que estava al nostre abast: enviar cartes via els professionals que accedien al centre i suport telefònic i telemàtic a aquells interns als que s'havien aplicat mesures de compliment externalitzat. Posteriorment el programa ha continuat com estava previst, a excepció d'una intervenció grupal que teníem planificada al mòdul d'ingressos, que s'ha posposat per evitar l'accés de massa professionals als mòduls i les activitats grupals en general.

## 2020. MEMÒRIA GENERAL DE L'ASSOCIACIÓ D'AJUDA ALS TOXICÒMANS.

Un altre element important de l'any 2020 ha estat la **renovació total de la junta rectora** i el **canvi de direcció de l'entitat**.

Aprofitant que ha estat directora de l'AAT durant 34 anys, la Marta Morral, es jubilava i que la pandèmia donava una mica de respir, el 30 de juny es va convocar l'assemblea general on va haver-hi també l'elecció de la nova junta. L'antiga junta ja portava molts anys renovant els càrrecs i volien passar el relleu.

La composició de la nova junta és la següent:

President: Lluís Mestres Nualart

Vice-presidenta: Rosa Farran José

Secretària: Mireia costa Alarcón

Tresorer: Jordi Bossa Bueso

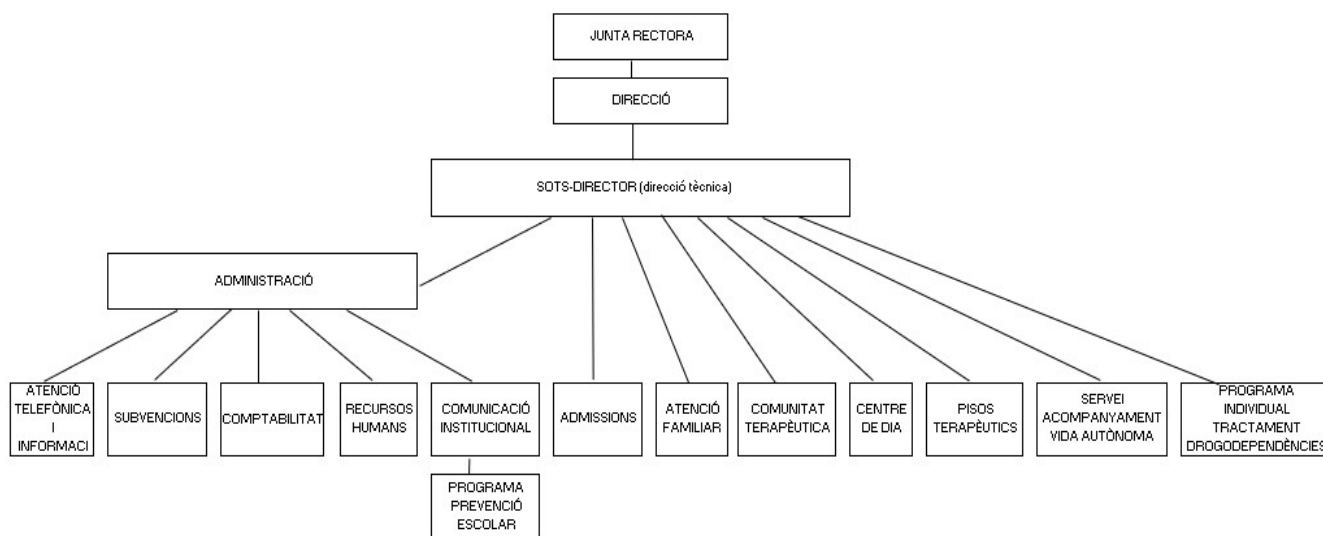
Vocals: Pere Pie Oncins

Gemma Morera Vilallonga

Roser Bausà Perís

La junta va nomenar directora a la Mercè Mompín, que ja feia anys que portava la sots-direcció i passant la sots-direcció de l'entitat el Guillermo Seminara, que fins aquell moment era el director dels recursos d'Hospitalet

L'**organigrama actual** de l'A.A.T. és el següent:



## 2020. MEMÒRIA GENERAL DE L'ASSOCIACIÓ D'AJUDA ALS TOXICÒMANS.

La plantilla de l'entitat durant l'any 2020 ha estat formada per 26 persones contractades, distribuïdes de la següent manera:

	HOMES	DONES	NO BINARIS
COMUNITAT TERAPÈUTICA	2	3	0
PISOS TERAPÈUTICS	3	6	0
CENTRE DIA	0	2	0
SAVA	0	1	0
P.I.T.D.	0	2	0
PROFESSIONALS ADCRITS A DIVERSOS PROGRAMES	1	5	0
TOTAL	<b>6</b>	<b>20</b>	<b>0</b>

També ha comptat amb la col·laboració de les 8 persones voluntàries, 3 homes i 5 dones.

Aquests voluntaris han ofert ajuda i suport quan se'ls ha necessitat (acompanyaments, tallers, informàtica, comptabilitat, etc).

I una última novetat de l'any ha estat el **canvi d'ubicació de la seu social** que des del mes de setembre està ubicada al c/Balmes 143, 1er 3<sup>a</sup> de Barcelona. El covid va posar de manifest que la seu social on estàvem ubicats no complia els requisits necessàries, doncs la majoria d'espais no tenien ventilació i els despatxos eren petits i no garantien la distància mínima de seguretat. Per això vam decidir buscar una nova seu social. Ens va sortir una oportunitat molt interessant al mateix barri on portem anys ubicats i vam llogar el nou local, amb un contracte de 10 anys de durada.

## **2. PROGRAMES DESENVOLUPATS L'ANY 2020**

### **Comunitat Terapèutica d'Igualada (C.T.):**

En funcionament des de l'any 1986, forma part de la Xarxa d'Atenció a les Drogodependències de la Generalitat, i està inscrita a la Cartera de Serveis Socials, dins els serveis socials especialitzats per persones amb drogodependències i altres addiccions, en el punt 1.2.8.2.3.

És un centre on es realitza un programa de tractament psico-educatiu de caire residencial, posant especial èmfasi en el treball individualitzat, intensiu, global i adaptat. El tractament parteix del model integral d'intervenció basat en la ACP (atenció centrada en la persona).

La C.T. d'Igualada està situada en el medi urbà (al centre de la ciutat), i és d'atenció continuada (24/7 tots els dies de l'any). Actualment ofereix tractament individualitzat a persones del sexe masculí, i té 10 places de capacitat. Aquestes places són totes subvencionades pel Departament de Treball, Afers Socials i Famílies (TASiF).

L'accés a aquest servei, al formar part de la XAD, és a través de la derivació del CAS (Centre d'Atenció i Seguiment) corresponent per el lloc de residència de la persona que sol·licita ingressar.

### **Pisos Terapèutics i de Reinserció d'Hospitalet:**

També son serveis inclosos a la Cartera de Serveis Socials, dins el grup de serveis especialitzats, i descrits en el punt 1.2.8.2.2. (servei de pisos amb suport per a persones amb drogodependències).

Disposem de 4 pisos situats a l'Hospitalet de Llobregat, que també son serveis residencials i d'atenció professional continuada. Tenen una capacitat conjunta de 20 places destinades exclusivament a dones, de les quals 18 estan subvencionades pel TASiF i on, des de l'any 2002, es realitza un programa de tractament psico-educatiu i de reinserció, des d'una perspectiva de gènere i basada en la participació activa de les usuàries, posant especial accent en el treball individualitzat, intensiu, global i ajustat a les necessitats individuals.

## **2020. MEMÒRIA GENERAL DE L'ASSOCIACIÓ D'AJUDA ALS TOXICÒMANS.**

Als Pisos Terapèutics (de la mateixa manera que a la Comunitat) i des de la seva particularitat de micro-societats on s'acaben reproduint els models i comportaments individuals, es posen de manifest les principals dificultats de cada persona, permetent la intervenció terapèutica grupal i individual de forma simultània i des de les diferents vessants (psicològica, sanitària, educativa, relacional...). Aquesta simultaneïtat d'intervencions dins un mateix marc global, que proporciona coherència i elements reals i compartits de treball, d'evolució i de canvi personal dins un mateix context comú, és la base del model comunitari d'intervenció característic dels centres residencials de tractament.

Inscrits dins els programes de la CT i els Pisos, es desenvolupen els **Grups per a Famílies**.

Aquest grups s'han pogut desenvolupar abans de l'estat d'alarma i posteriorment, quan les indicacions del govern ho han contemplat (possibilitat reunions grupals, limitacions mobilitat, etc).

S'han fet sessions cada 15 dies a la seu social de l'AAT, conduïdes per la Psicòloga i el Director Tècnic dels serveis, amb la finalitat d'oferir suport i orientació als familiars de les persones ingressades per tal de que puguin gestionar adequadament l'impacte de la trajectòria addictiva de la persona usuària en la dinàmica familiar, i al mateix temps que puguin desenvolupar estratègies adequades per acompanyar-la en el tractament.

### **Centre de Dia l'Oblit:**

Servei recollit en el punt 1.2.8.2.1 de la Cartera de Serveis Socials, el nostre centre de dia està situat també a l'Hospitalet de Llobregat (a la planta baixa del mateix edifici on tenim els 4 pisos) i on des de l'any 2002 es realitza un tractament ambulatori diari, encaminat a la consolidació de l'abstinència i a la readaptació al medi de manera adaptativa d'aquelles persones que volen treballar la seva problemàtica addictiva sense distanciar-se del seu entorn social.

El centre funciona de dilluns a divendres, de 10 a 18h, però als caps de setmana i festius s'organitzen sortides lúdiques i culturals, de participació voluntària, en les que les usuàries del centre hi poden assistir.

## **2020. MEMÒRIA GENERAL DE L'ASSOCIACIÓ D'AJUDA ALS TOXICÒMANS.**

Al nostre centre de dia tenim 10 places per a dones, subvencionades també pel TASiF.

Les activitats realitzades durant l'any 2020 han sigut: relaxació, art-teràpia, programa d'educació per a la salut, programa de prevenció de recaigudes, grup d'habilitats socials, taller de dependència emocional, grups terapèutics i psicoteràpia individual setmanal. Com a novetat de l'any hem incorporat el taller de Teràpia dialectico conductual (DBT) especialment indicat amb aquelles usuàries que tenen TLP (trastorn Límit de la Personalitat) i que ofereix tècniques per ajudar-les en la regulació emocional.

### **Servei d'Acompanyament a la Vida Autònoma (S.A.V.A.):**

Des de la seu social i amb els professionals intervenint directament en el mèdi, es presta suport psico-educatiu encaminat a ajudar a la persona en el desenvolupament en el seu propi medi d'una forma responsable, adaptativa i saludable, així com a la gestió la seva quotidianitat de forma constructiva.

Per norma general, les persones que segueixen aquest programa són persones que han finalitzat el tractament residencial i sol·liciten un suport "in situ" en el moment del retorn al mèdi, tot i que també hi ha persones que demanen entrar en el programa per a evitar un ingrés residencial o un tractament diari al centre de dia, ja que les seves circumstàncies personals no els ho permeten, però són conscients de que requereixen d'un seguiment intens i especialitzat per ajudar-les a reordenar la seva vida i mantenir l'abstinència.

Aquest servei es pot ampliar amb uns serveis complementaris a petició de la persona usuària i en funció de les seves necessitats. Aquests serveis, inclosos dins el PSVA (Programa de Suport a la Vida Autònoma) son la psicoteràpia individual i el grup d'autoajuda (format per persones que estan en un mateix moment de retorn al mèdi i gestió responsable de la seva quotidianitat, i son conduïts per un professional).

**Programa Individual de Tractament de les Drogodependències (P.I.T.D.):**

Programa que desenvolupem des de l'any 1991 i que consisteix en una intervenció professional de caire individual per als interns del Centre Penitenciari de Joves (homes d'entre 18 i 25 anys). Setmanalment s'atenen als 25 interns adscrits al programa per tal d'abordar la seva problemàtica addictiva, que gairebé sempre, ha anat lligada a la seva activitat delictiva.

És un programa d'especial importància ja que el focus d'intervenció és el de persones joves que estan internes al centre penitenciari i per tant, que es troben en un moment d'aturada important en el consum de tòxics, i que si aconsegueixen reconduir la seva vida després d'aquesta situació especialment traumàtica, evitaran molts problemes en el futur.

Volem destacar la importància d'aquest programa, doncs representa un dels pocs espais d'intervenció individual del que disposen els interns, aspecte que afavoreix la confiança i la comunicació (la majoria d'activitats del centre son de caire grupal i els propis codis penitenciaris sovint impedeixen l'expressió de les emocions i pensaments en els espais grupals).

**Programa de Prevenció Escolar:**

Durant l'any 2020 aquest programa s'ha vist limitat per l'estat d'alarma i aturada de l'activitat presencial escolat.

Tant sols es va poder fer en un centre educatiu, just abans de la pandèmia.

## 2020. MEMÒRIA GENERAL DE L'ASSOCIACIÓ D'AJUDA ALS TOXICÒMANS.

### 3. BENEFICIARIS DELS PROGRAMES TERAPÈUTICS

En tots els nostres serveis tenim els beneficiaris directes que són els que participen directament dels nostres programes, però també tenim els beneficiaris indirectes, que són, principalment, les persones del seu entorn immediat i familiars.

I no tant sols perquè es beneficien directament dels canvis de millora que es produeixen en la persona que està en tractament, sinó perquè també els oferim espais propis o compartits, per ajudar-los en la gestió de la relació amb la persona atesa. En aquest sentit, la Psicòloga de l'AAT ofereix espais d'intervenció familiar individual quan les famílies o participants del programa ho sol·liciten, així com els grups quinzenals de treball familiar que hem esmentat anteriorment.

Tampoc podem oblidar els beneficiaris subsidiaris com són el veïnat i la societat en general, perquè una persona en tractament és una persona que torna a ordenar la seva vida, adoptant una conducta respectuosa i adaptativa.

PERSONES BENEFICIARIES DIRECTES	2020		
	HOMES	DONES	NO BINARIS
COMUNITAT TERAPÈUTICA	26	0	0
PISOS TERAPEUTICS	0	39	0
CENTRE DIA	0	22	0
P.S.V.A / SAVA	6	11	0
P.I.T.D.	44	0	0
<b>TOTAL = 148 persones</b>	<b>76</b>	<b>72</b>	<b>0</b>



## 2020. MEMÒRIA GENERAL DE L'ASSOCIACIÓ D'AJUDA ALS TOXICÒMANS.

### 4. MEMÒRIA ECONÒMICA

<b>INGRESSOS</b>	CENTRE DE DIA	COMUNITAT TERAPÈUTICA	PISOS TERAPÈUTICS	PITD	SAVA	PSVA	<b>TOTAL</b>
DEPARTAMENT TREBALL, AFERS SOCIALS I FAMÍLIES	61.800,00	222.901,91	374.355,19	0,00	13.219,20	0,00	672.276,30
APORTACIÓ USUARIS	9.650,00	46.345,00	73.424,00	0,00	0,00	5025,0	134.444,00
AGÈNCIA CATALANA HABITATGE	0,00	0,00	9.341,90	0,00	0,00	0,00	9.341,90
DEPARTAMENT DE SALUT	0,00	0,00	0,00	38.255,18	0,00	0,00	38.255,18
QUOTES SOCIS I DONATIUS	0,00	0,00	0,00	0,00	0,00	0,00	12.150,00
<b>TOTAL INGRESSOS</b>	<b>71.450,00</b>	<b>269.246,91</b>	<b>457.121,09</b>	<b>38.255,18</b>	<b>13.219,20</b>	<b>5025,0</b>	<b>866.467,38</b>
<b>DESPESES</b>							
PERSONAL	43.968,14	200.653,00	346.533,30	36.228,56	11.812,75	457,72	639.653,27
RESTA DE DESPESES	28.001,27	69.068,77	111.380,74	1987,68	1185,66	3556,97	215.181,09
<b>TOTAL DESPESES</b>	<b>71.969,41</b>	<b>269.721,77</b>	<b>457.914,04</b>	<b>38.216,24</b>	<b>12.998,41</b>	<b>4014,69</b>	<b>854.834,36</b>
<b>DIFERÈNCIA</b>	-519,41	-474,86	-792,94	38,94	220,79	1010,31	<b>11.633,02</b>

## **5. ALTRES ASPECTES RELLEVANTS**

Volem destacar que durant l'any 2020 hem participat en el projecte per a l'elaboració del **Pla d'Igualtat de Gènere** liderat per la Federación de Mujeres Progresistas i finançat pel Ministerio de Sanidad, Servicios Sociales e Igualdad.

Aquesta participació ha comportat el disseny del pla d'igualtat d'oportunitats entre dones i homes, que s'ha iniciat i que cal implementar entre els anys 2020-2024.

Un altre aspecte molt important d'aquest any ha estat l'inici de la **implementació del sistema Teams de Microsoft** per tal de millorar la gestió documental i la coordinació entre tots els professionals (reunions telemàtiques, xat segur, accés als diferents registres, etc). D'aquesta manera millorem la seguretat documental, i contribuïm a la sostenibilitat mediambiental, doncs eliminem al màxim l'us de paper.

També, i dins l'esperit de permanent evolució, creixement professional i millora continuada, hem participat en un curs de **Compliance per a petites i mitjanes entitats socials** impartit per ICONG (Instituto de Calidad para las ONG) amb el suport del Ministerio de Sanidad, Consumo y Bienestar Social, que ha acabat amb el disseny d'un Pla de Millora que actualment s'està implementant.

I per acabar, destacar que s'ha **tramitat la declaració d'utilitat pública** de l'entitat amb la finalitat d'incentivar les ajudes econòmiques i donacions que ens permetin millorar i ampliar projectes i programes.

## **6. PLA DE TREBALL 2021**

- Buscar una nova ubicació per als serveis de l'Hospitalet a unes instal·lacions més adequades al volum de persones que tenem i als nous perfils.
- Continuar amb la implementació del Teams en tots els professionals
- Continuar amb la formació dels professionals
- Calendaritzar les taules tècniques amb les direccions de tots els serveis.
- Participar en els grups de treball de les nostres federatives.

## **2020. MEMÒRIA GENERAL DE L'ASSOCIACIÓ D'AJUDA ALS TOXICÒMANS.**

### **1. INTRODUCCIÓ PRÈVIA**

**L'any 2020 ha vingut marcat per irrupció de la pandèmia** que ha afectat fortament a la societat i també als nostres centres de tractament. La memòria d'aquest any no pot cenyir-se a les dades d'atencions i econòmiques sense reflectir l'impacte i gestió de la pandèmia, que tant ens ha condicionat.

El primer contratemps important va ser el tancament perimetral de la ciutat d'Igualada decretat el 11 de març que ens va obligar a suspendre temporalment l'activitat presencial al no poder garantir l'accés al centre dels nostres professionals. Vam haver de prendre decisions ràpides i contundents: acompanyar als usuaris perquè fessin el confinament domiciliari amb les seves famílies i passar a fer la intervenció i el suport via telemàtica, tant amb ells com amb les seves famílies, que manifestaven molta por per la covid-19 però també per a possibles recaigudes o abandonament del tractament.

L'equip d'educadors i la psicòloga van fer una gran feina de contenció i motivació, fent un seguiment diari i exhaustiu de cada un d'ells, reinventant-se per donar respostes amb els pocs mitjans disponibles en aquell moment. Finalment al cap d'un mes tots els usuaris van retornar al centre, aprenent les noves consignes que ens havia ensenyat la pandèmia: us de mascareta, rentada de mans, distància social, seguiment de les directrius governamentals, etc.

El centre de dia també va suspendre l'activitat presencial per directrius del Departament de Salut i vam passar a fer la intervenció i seguiment telefònic i telemàticament. A diferència de la Comunitat Terapèutica d'Igualada, on la suspensió temporal va durar un mes, al Centre de Dia la llarga durada de la suspensió temporal de l'activitat (3 mesos) va tenir uns efectes devastadors en les nostres usuàries, algunes de les quals van tenir importants recaigudes que en alguns casos les han portat a inclús abandonar el tractament, i d'altres van quedar pel camí: el més sentit pesar per la pèrdua de la Carlota i la Gemma.

En quan als pisos terapèutics per a dones quan es va decretar l'estat d'alarma vam oferir la possibilitat de fer el confinament domiciliari amb la idea de desmasificar els pisos i disminuir el risc de contagi: la majoria de les noies van acceptar la oferta però n'hi va haver 9 que, o bé perquè no tenien família o perquè no disposaven d'un entorn segur, es van quedar al centre.

## **2020. MEMÒRIA GENERAL DE L'ASSOCIACIÓ D'AJUDA ALS TOXICÒMANS.**

L'equip vam decidir preparar-nos per el que pogués esdevenir i vam desocupar un dels pisos per deixar-lo lliure per fer aïllaments preventius en cas de clínica compatible amb la covid-19 (recordem que en aquell moment no es feien proves PCR).

Resumint direm que vam tenir 4 noies aïllades, algunes d'elles fins a 6 setmanes per la no remissió dels símptomes. Durant aquell període es va establir una molt bona relació amb el CAP Torrasa (el que ens correspon per zona) que es van encarregar de fer el seguiment dels casos i les proves pertinents.

A les noies que van fer el confinament domiciliari se'ls feia el seguiment diari via telèfon o telemàtic (tutories, psico-teràpia, etc), enviant-los tasques per fer via e-mail. Algunes d'elles van sol·licitar retornar al centre doncs se'ls feia molt difícil estar al domicili, i en dos dels casos, es va autoritzar el retorn abans perquè va prevaldre la situació que tenien al domicili que el risc de contagi als pisos.

Passat el període d'alarma i autoritzat el retorn de la resta de residents tant sols una d'elles no va voler retornar, abandonant el tractament.

Amb les persones ateses en el programa SAVA també es va aturar la majoria de l'activitat presencial i es va passar a fer el seguiment telefònic i telemàtic. Sobretot es va prestar suport psico-afectiu i d'ajuda en la busca d'estratègies per la gestió adequada de la quotidianitat. Com que hi havia confinament general de la població, tota la part més activa de les accions de reinserció va quedar aturada. A l'estiu es va reprendre el seguiment presencial que hem anat mantenint durant tota la resta de l'any.

En quan al programa que fem al centre penitenciari de joves (PITD) també vam haver de suspendre temporalment l'activitat ja que des del centre es va vetar l'entrada de professionals, deixant els mínims indispensables. Durant els mesos que va durar aquesta limitació vam fer el suport que estava al nostre abast: enviar cartes via els professionals que accedien al centre i suport telefònic i telemàtic a aquells interns als que s'havien aplicat mesures de compliment externalitzat. Posteriorment el programa ha continuat com estava previst, a excepció d'una intervenció grupal que teníem planificada al mòdul d'ingressos, que s'ha posposat per evitar l'accés de massa professionals als mòduls i les activitats grupals en general.

## 2020. MEMÒRIA GENERAL DE L'ASSOCIACIÓ D'AJUDA ALS TOXICÒMANS.

Un altre element important de l'any 2020 ha estat la **renovació total de la junta rectora** i el **canvi de direcció de l'entitat**.

Aprofitant que ha estat directora de l'AAT durant 34 anys, la Marta Morral, es jubilava i que la pandèmia donava una mica de respir, el 30 de juny es va convocar l'assemblea general on va haver-hi també l'elecció de la nova junta. L'antiga junta ja portava molts anys renovant els càrrecs i volien passar el relleu.

La composició de la nova junta és la següent:

President: Lluís Mestres Nualart

Vice-presidenta: Rosa Farran José

Secretària: Mireia costa Alarcón

Tresorer: Jordi Bossa Bueso

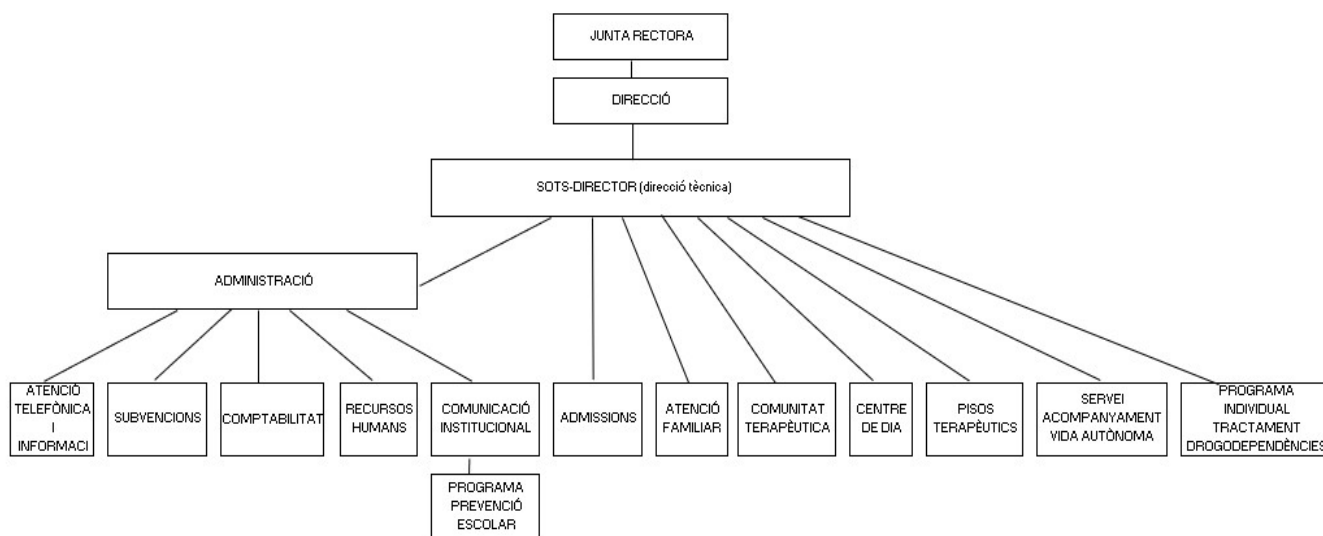
Vocals: Pere Pie Oncins

Gemma Morera Vilallonga

Roser Bausà Perís

La junta va nomenar directora a la Mercè Mompín, que ja feia anys que portava la sots-direcció i passant la sots-direcció de l'entitat el Guillermo Seminara, que fins aquell moment era el director dels recursos d'Hospitalet

L'**organigrama actual** de l'A.A.T. és el següent:



## 2020. MEMÒRIA GENERAL DE L'ASSOCIACIÓ D'AJUDA ALS TOXICÒMANS.

La plantilla de l'entitat durant l'any 2020 ha estat formada per 26 persones contractades, distribuïdes de la següent manera:

	HOMES	DONES	NO BINARIS
COMUNITAT TERAPÈUTICA	2	3	0
PISOS TERAPÈUTICS	3	6	0
CENTRE DIA	0	2	0
SAVA	0	1	0
P.I.T.D.	0	2	0
PROFESSIONALS ADCRITS A DIVERSOS PROGRAMES	1	5	0
TOTAL	<b>6</b>	<b>20</b>	<b>0</b>

També ha comptat amb la col·laboració de les 8 persones voluntàries, 3 homes i 5 dones.

Aquests voluntaris han ofert ajuda i suport quan se'ls ha necessitat (acompanyaments, tallers, informàtica, comptabilitat, etc).

I una última novetat de l'any ha estat el **canvi d'ubicació de la seu social** que des del mes de setembre està ubicada al c/Balmes 143, 1er 3<sup>a</sup> de Barcelona. El covid va posar de manifest que la seu social on estàvem ubicats no complia els requisits necessàries, doncs la majoria d'espais no tenien ventilació i els despatxos eren petits i no garantien la distància mínima de seguretat. Per això vam decidir buscar una nova seu social. Ens va sortir una oportunitat molt interessant al mateix barri on portem anys ubicats i vam llogar el nou local, amb un contracte de 10 anys de durada.

## **2. PROGRAMES DESENVOLUPATS L'ANY 2020**

### **Comunitat Terapèutica d'Igualada (C.T.):**

En funcionament des de l'any 1986, forma part de la Xarxa d'Atenció a les Drogodependències de la Generalitat, i està inscrita a la Cartera de Serveis Socials, dins els serveis socials especialitzats per persones amb drogodependències i altres addiccions, en el punt 1.2.8.2.3.

És un centre on es realitza un programa de tractament psico-educatiu de caire residencial, posant especial èmfasi en el treball individualitzat, intensiu, global i adaptat. El tractament parteix del model integral d'intervenció basat en la ACP (atenció centrada en la persona).

La C.T. d'Igualada està situada en el medi urbà (al centre de la ciutat), i és d'atenció continuada (24/7 tots els dies de l'any). Actualment ofereix tractament individualitzat a persones del sexe masculí, i té 10 places de capacitat. Aquestes places són totes subvencionades pel Departament de Treball, Afers Socials i Famílies (TASiF).

L'accés a aquest servei, al formar part de la XAD, és a través de la derivació del CAS (Centre d'Atenció i Seguiment) corresponent per el lloc de residència de la persona que sol·licita ingressar.

### **Pisos Terapèutics i de Reinserció d'Hospitalet:**

També son serveis inclosos a la Cartera de Serveis Socials, dins el grup de serveis especialitzats, i descrits en el punt 1.2.8.2.2. (servei de pisos amb suport per a persones amb drogodependències).

Disposem de 4 pisos situats a l'Hospitalet de Llobregat, que també son serveis residencials i d'atenció professional continuada. Tenen una capacitat conjunta de 20 places destinades exclusivament a dones, de les quals 18 estan subvencionades pel TASiF i on, des de l'any 2002, es realitza un programa de tractament psico-educatiu i de reinserció, des d'una perspectiva de gènere i basada en la participació activa de les usuàries, posant especial accent en el treball individualitzat, intensiu, global i ajustat a les necessitats individuals.

## **2020. MEMÒRIA GENERAL DE L'ASSOCIACIÓ D'AJUDA ALS TOXICÒMANS.**

Als Pisos Terapèutics (de la mateixa manera que a la Comunitat) i des de la seva particularitat de micro-societats on s'acaben reproduint els models i comportaments individuals, es posen de manifest les principals dificultats de cada persona, permetent la intervenció terapèutica grupal i individual de forma simultània i des de les diferents vessants (psicològica, sanitària, educativa, relacional...). Aquesta simultaneïtat d'intervencions dins un mateix marc global, que proporciona coherència i elements reals i compartits de treball, d'evolució i de canvi personal dins un mateix context comú, és la base del model comunitari d'intervenció característic dels centres residencials de tractament.

Inscrits dins els programes de la CT i els Pisos, es desenvolupen els **Grups per a Famílies**.

Aquest grups s'han pogut desenvolupar abans de l'estat d'alarma i posteriorment, quan les indicacions del govern ho han contemplat (possibilitat reunions grupals, limitacions mobilitat, etc).

S'han fet sessions cada 15 dies a la seu social de l'AAT, conduïdes per la Psicòloga i el Director Tècnic dels serveis, amb la finalitat d'oferir suport i orientació als familiars de les persones ingressades per tal de que puguin gestionar adequadament l'impacte de la trajectòria addictiva de la persona usuària en la dinàmica familiar, i al mateix temps que puguin desenvolupar estratègies adequades per acompanyar-la en el tractament.

### **Centre de Dia l'Oblit:**

Servei recollit en el punt 1.2.8.2.1 de la Cartera de Serveis Socials, el nostre centre de dia està situat també a l'Hospitalet de Llobregat (a la planta baixa del mateix edifici on tenim els 4 pisos) i on des de l'any 2002 es realitza un tractament ambulatori diari, encaminat a la consolidació de l'abstinència i a la readaptació al medi de manera adaptativa d'aquelles persones que volen treballar la seva problemàtica addictiva sense distanciar-se del seu entorn social.

El centre funciona de dilluns a divendres, de 10 a 18h, però als caps de setmana i festius s'organitzen sortides lúdiques i culturals, de participació voluntària, en les que les usuàries del centre hi poden assistir.



## **2020. MEMÒRIA GENERAL DE L'ASSOCIACIÓ D'AJUDA ALS TOXICÒMANS.**

Al nostre centre de dia tenim 10 places per a dones, subvencionades també pel TASiF.

Les activitats realitzades durant l'any 2020 han sigut: relaxació, art-teràpia, programa d'educació per a la salut, programa de prevenció de recaigudes, grup d'habilitats socials, taller de dependència emocional, grups terapèutics i psicoteràpia individual setmanal. Com a novetat de l'any hem incorporat el taller de Teràpia dialectico conductual (DBT) especialment indicat amb aquelles usuàries que tenen TLP (trastorn Límit de la Personalitat) i que ofereix tècniques per ajudar-les en la regulació emocional.

### **Servei d'Acompanyament a la Vida Autònoma (S.A.V.A.):**

Des de la seu social i amb els professionals intervenint directament en el mèdi, es presta suport psico-educatiu encaminat a ajudar a la persona en el desenvolupament en el seu propi medi d'una forma responsable, adaptativa i saludable, així com a la gestió la seva quotidianitat de forma constructiva.

Per norma general, les persones que segueixen aquest programa són persones que han finalitzat el tractament residencial i sol·liciten un suport "in situ" en el moment del retorn al mèdi, tot i que també hi ha persones que demanen entrar en el programa per a evitar un ingrés residencial o un tractament diari al centre de dia, ja que les seves circumstàncies personals no els ho permeten, però són conscients de que requereixen d'un seguiment intens i especialitzat per ajudar-les a reordenar la seva vida i mantenir l'abstinència.

Aquest servei es pot ampliar amb uns serveis complementaris a petició de la persona usuària i en funció de les seves necessitats. Aquests serveis, inclosos dins el PSVA (Programa de Suport a la Vida Autònoma) són la psicoteràpia individual i el grup d'autoajuda (format per persones que estan en un mateix moment de retorn al mèdi i gestió responsable de la seva quotidianitat, i són conduïts per un professional).

**Programa Individual de Tractament de les Drogodependències (P.I.T.D.):**

Programa que desenvolupem des de l'any 1991 i que consisteix en una intervenció professional de caire individual per als interns del Centre Penitenciari de Joves (homes d'entre 18 i 25 anys). Setmanalment s'atenen als 25 interns adscrits al programa per tal d'abordar la seva problemàtica addictiva, que gairebé sempre, ha anat lligada a la seva activitat delictiva.

És un programa d'especial importància ja que el focus d'intervenció és el de persones joves que estan internes al centre penitenciari i per tant, que es troben en un moment d'aturada important en el consum de tòxics, i que si aconsegueixen reconduir la seva vida després d'aquesta situació especialment traumàtica, evitaran molts problemes en el futur.

Volem destacar la importància d'aquest programa, doncs representa un dels pocs espais d'intervenció individual del que disposen els interns, aspecte que afavoreix la confiança i la comunicació (la majoria d'activitats del centre son de caire grupal i els propis codis penitenciaris sovint impedeixen l'expressió de les emocions i pensaments en els espais grupals).

**Programa de Prevenció Escolar:**

Durant l'any 2020 aquest programa s'ha vist limitat per l'estat d'alarma i aturada de l'activitat presencial escolat.

Tant sols es va poder fer en un centre educatiu, just abans de la pandèmia.

## 2020. MEMÒRIA GENERAL DE L'ASSOCIACIÓ D'AJUDA ALS TOXICÒMANS.

### 3. BENEFICIARIS DELS PROGRAMES TERAPÈUTICS

En tots els nostres serveis tenim els beneficiaris directes que són els que participen directament dels nostres programes, però també tenim els beneficiaris indirectes, que són, principalment, les persones del seu entorn immediat i familiars.

I no tant sols perquè es beneficien directament dels canvis de millora que es produeixen en la persona que està en tractament, sinó perquè també els oferim espais propis o compartits, per ajudar-los en la gestió de la relació amb la persona atesa. En aquest sentit, la Psicòloga de l'AAT ofereix espais d'intervenció familiar individual quan les famílies o participants del programa ho sol·liciten, així com els grups quinzenals de treball familiar que hem esmentat anteriorment.

Tampoc podem oblidar els beneficiaris subsidiaris com són el veïnat i la societat en general, perquè una persona en tractament és una persona que torna a ordenar la seva vida, adoptant una conducta respectuosa i adaptativa.

PERSONES BENEFICIARIES DIRECTES	2020		
	HOMES	DONES	NO BINARIS
COMUNITAT TERAPÈUTICA	26	0	0
PISOS TERAPEUTICS	0	39	0
CENTRE DIA	0	22	0
P.S.V.A / SAVA	6	11	0
P.I.T.D.	44	0	0
<b>TOTAL = 148 persones</b>	<b>76</b>	<b>72</b>	<b>0</b>

## 2020. MEMÒRIA GENERAL DE L'ASSOCIACIÓ D'AJUDA ALS TOXICÒMANS.

### 4. MEMÒRIA ECONÒMICA

<b>INGRESSOS</b>	CENTRE DE DIA	COMUNITAT TERAPÈUTICA	PISOS TERAPÈUTICS	PITD	SAVA	PSVA	<b>TOTAL</b>
DEPARTAMENT TREBALL, AFERS SOCIALS I FAMÍLIES	61.800,00	222.901,91	374.355,19	0,00	13.219,20	0,00	672.276,30
APORTACIÓ USUARIS	9.650,00	46.345,00	73.424,00	0,00	0,00	5025,0	134.444,00
AGÈNCIA CATALANA HABITATGE	0,00	0,00	9.341,90	0,00	0,00	0,00	9.341,90
DEPARTAMENT DE SALUT	0,00	0,00	0,00	38.255,18	0,00	0,00	38.255,18
QUOTES SOCIS I DONATIUS	0,00	0,00	0,00	0,00	0,00	0,00	12.150,00
<b>TOTAL INGRESSOS</b>	<b>71.450,00</b>	<b>269.246,91</b>	<b>457.121,09</b>	<b>38.255,18</b>	<b>13.219,20</b>	<b>5025,0</b>	<b>866.467,38</b>
<b>DESPESES</b>							
PERSONAL	43.968,14	200.653,00	346.533,30	36.228,56	11.812,75	457,72	639.653,27
RESTA DE DESPESES	28.001,27	69.068,77	111.380,74	1987,68	1185,66	3556,97	215.181,09
<b>TOTAL DESPESES</b>	<b>71.969,41</b>	<b>269.721,77</b>	<b>457.914,04</b>	<b>38.216,24</b>	<b>12.998,41</b>	<b>4014,69</b>	<b>854.834,36</b>
<b>DIFERÈNCIA</b>	-519,41	-474,86	-792,94	38,94	220,79	1010,31	<b>11.633,02</b>

## **5. ALTRES ASPECTES RELLEVANTS**

Volem destacar que durant l'any 2020 hem participat en el projecte per a l'elaboració del **Pla d'Igualtat de Gènere** liderat per la Federación de Mujeres Progresistas i finançat pel Ministerio de Sanidad, Servicios Sociales e Igualdad.

Aquesta participació ha comportat el disseny del pla d'igualtat d'oportunitats entre dones i homes, que s'ha iniciat i que cal implementar entre els anys 2020-2024.

Un altre aspecte molt important d'aquest any ha estat l'inici de la **implementació del sistema Teams de Microsoft** per tal de millorar la gestió documental i la coordinació entre tots els professionals (reunions telemàtiques, xat segur, accés als diferents registres, etc). D'aquesta manera millorem la seguretat documental, i contribuïm a la sostenibilitat mediambiental, doncs eliminem al màxim l'us de paper.

També, i dins l'esperit de permanent evolució, creixement professional i millora continuada, hem participat en un curs de **Compliance per a petites i mitjanes entitats socials** impartit per ICONG (Instituto de Calidad para las ONG) amb el suport del Ministerio de Sanidad, Consumo y Bienestar Social, que ha acabat amb el disseny d'un Pla de Millora que actualment s'està implementant.

I per acabar, destacar que s'ha **tramitat la declaració d'utilitat pública** de l'entitat amb la finalitat d'incentivar les ajudes econòmiques i donacions que ens permetin millorar i ampliar projectes i programes.

## **6. PLA DE TREBALL 2021**

- Buscar una nova ubicació per als serveis de l'Hospitalet a unes instal·lacions més adequades al volum de persones que tenem i als nous perfils.
- Continuar amb la implementació del Teams en tots els professionals
- Continuar amb la formació dels professionals
- Calendaritzar les taules tècniques amb les direccions de tots els serveis.
- Participar en els grups de treball de les nostres federatives.