

## **1. PRESENTACIÓ DE L'ASSOCIACIÓ D' AJUDA ALS TOXICÒMANS (A.A.T.)**

L'A.A.T. és una associació privada sense ànim de lucre fundada l'any 1981 i inscrita en el Registre Provincial Secció 1ª, amb número 5417 del 16 de novembre de 1981.

Té com a **missió** l'oferir una atenció integral a les persones drogodependents amb l'objectiu que puguin superar el seu problema d'addicció, millorar la seva qualitat de vida i afavorir la seva integració social.

La **visió** de l'entitat és la de ser un centre de referència en l'abordatge integral de les toxicomanies a Catalunya, defensant un model propi basat en l'atenció individualitzada, el treball en grups reduïts i la prioritització d'una atenció i intervenció terapèutica professional de qualitat.

---

Els valors que configuren els pilars de l'entitat són:

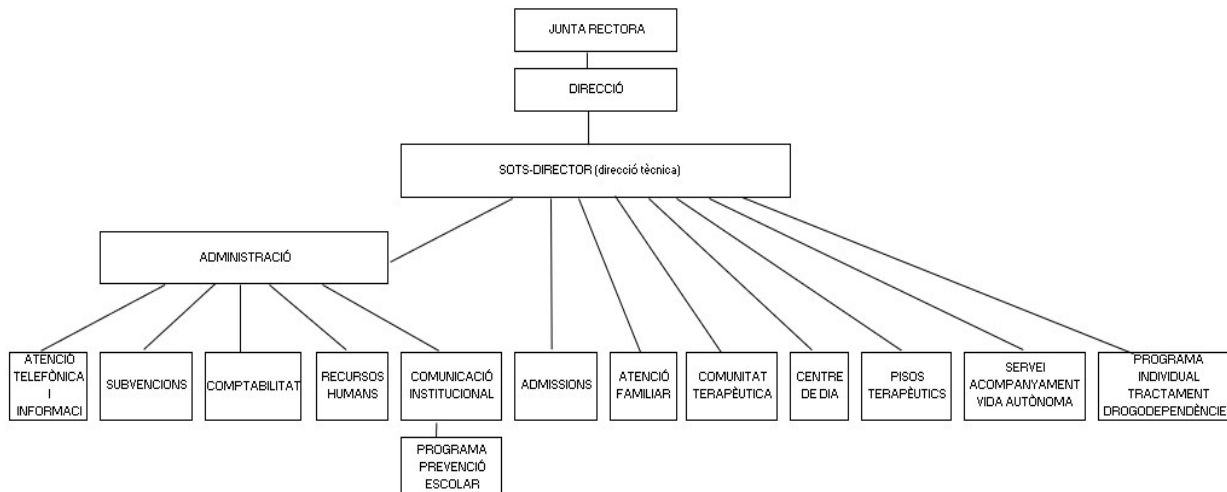
- Respecte a la dignitat i a la llibertat de les persones.
- Compromís social.
- Responsabilitat i participació activa en el desenvolupament de la tasca professional.
- Treball en equip.
- Qualitat assistencial.
- Potenciar la participació activa dels usuaris en el decurs del tractament.
- Confidencialitat.
- Compromís de tots els treballadors i col·laboradors de compartir el codi ètic de l'entitat

---

El seu òrgan de govern està format per una Junta Rectora composta per 7 membres elegits d'entre els socis, que vetlla pel compliment de les finalitats estatutàries de l'entitat i col·labora desinteressadament en els diferents projectes.

Des de la junta rectora es delega l'execució i gestió dels diferents serveis a una direcció que, amb l'ajuda de professionals contractats pels diversos programes.

L'organigrama actual de l'A.A.T. és el següent:



A data d'avui, l'entitat disposa d'una plantilla formada per 26 persones contractades, distribuïdes de la següent manera:

	HOMES	DONES	NO BINARIS
COMUNITAT TERAPÈUTICA	2	3	0
PISOS TERAPÈUTICS	3	6	0
CENTRE DIA	0	2	0
SAVA	0	1	0
P.I.T.D.	0	2	0
PROFESSIONALS ADCRITS A DIVERSOS PROGRAMES	1	5	0
<b>TOTAL</b>	<b>6</b>	<b>20</b>	<b>0</b>

També compta amb la col·laboració de les 8 persones voluntàries, 3 son homes i 5 dones.

Aquests voluntaris ofereixen suport quan se'ls necessita (acompanyaments, tallers, comptabilitat, etc) i no tenen uns dies fixes, sinó que depèn de les necessitats del moment intervenen en major o menor grau.

Per a tots ells l'A.A.T. té subscripta una pòlissa d'assegurances mitjançant la Federació Catalana del Voluntariat Social, que anualment es renova.

## **2. HISTÒRIA DE L'ENTITAT**

Durant l'any 1981, un petit grup de famílies de toxicòmans, professionals i persones sensibles al problema emergent de les drogodependències es reuniren al voltant del Dr. Jordi Vila-Abadal (metge-psiquiatra), i decidiren fundar l'associació que, en atenció a la seva finalitat, s'anomenà ASSOCIACIÓ D'AJUDA ALS TOXICÒMANS (A.A.T.), i va quedar oficialment constituïda el 16 de novembre de 1981

L'àmbit d'actuació és preferentment Catalunya.

Des del seu inici, l'A.A.T. s'ha dedicat a ajudar els toxicòmans i les seves famílies en tot el que està al seu abast. El primer projecte de l'entitat fou aconseguir la viabilitat econòmica de la primera experiència pilot de **Comunitat Terapèutica** a Catalunya que durant 6 mesos es porta a terme a **Vidrà** (Osona).

Seguidament i, d'acord amb l'Ajuntament de Torelló (que en conèixer l'experiència de Vidrà manifesta el seu interès pel projecte), l'any 1983 l' A.A.T. va posar en marxa la **Comunitat Terapèutica Rural de Rehabilitació "La Fàbrega"** (situada al terme municipal de Sant Pere de Torelló, comarca d' Osona), destinada a oferir tractament residencial i allunyat del medi urbà a 15 persones drogodependents.

L'A.A.T s'encarregà de la recerca d' ajudes econòmiques per a la realització de les obres de condicionament necessàries per la posta en marxa del projecte. Les primeres ajudes rebudes foren de les Filles de la Caritat, ja que Sor Genoveva Masip era membre de la Junta Rectora de l' AAT des de el seu inici.

En els seus inicis, la gestió de "La Fàbrega" fou compartida conjuntament amb els professionals del "SPOTT - Servei de Prevenció, Orientació i Tractament de les Toxicomanies", depenent de la Diputació de Barcelona, i un dels pocs serveis ambulatoris existents abans de la creació de la XAD). A partir del 1986 l'A.A.T. serà la única titular d'aquest servei i en gestionarà sola el programa.

Aquesta comunitat va estar activa durant 15 anys, fins que l'any 1998 l'A.A.T. va decidir acostar tots els seus recursos al medi urbà, i el projecte de "La Fàbrega", després de traslladar-se a Barcelona i transformar-se en la **Comunitat Terapèutica Oblit** (situada al barri del Guinardó, on estem 4 anys), finalment

acaba derivant en el que a dia d'avui son els **Pisos Terapèutics d'Hospitalet**. Amb aquests canvis d'ubicació es pretén donar resposta a una realitat canviant, adaptar els programes a les diferents necessitats que va apareixent, abordant la problemàtica addictiva des d'un àmbit urbà, fomentant la implicació dels diferents recursos socials i comunitaris, afavorint la reinserció i l'abordatge de la realitat familiar de cada persona.

El segon projecte comunitari de l'AAT neix l'any 1985 quan, veient les dificultats que sorgeixen en el retorn al medi social de les persones drogodependents després d'estar molt de temps aïllades de l'entorn social, decideix constituir una altra Comunitat Terapèutica de caràcter urbà, que faci de pont entre la Comunitat Rural i el retorn a l'entorn propi. Neix així la **Comunitat Terapèutica Urbana de Reinserció Socio-educativa d' Igualada**, situada al bell mig de la ciutat. Aquest projecte encara és vigent a data d'avui amb el nom de Comunitat Terapèutica de Rehabilitació Igualada.

L'any 1986 la Generalitat de Catalunya crea la XARXA D'ATENCIÓ A LES DROGODEPENDÈNCIES, a la qual l' A.A.T. entra a formar part des dels seus inicis, quedant homologades les Comunitats Terapèutiques com a centres sociosanitaris i passant a tenir les places subvencionats per l'aleshores Institut Català d'Assistència i Serveis Socials de la Generalitat de Catalunya (ICASS).

L'any 1991 i, veient la dificultat que presenten les dones drogodependents per a accedir i mantenir un tractament residencial, així com la necessitat de rebre un abordatge específic de les seves particularitats des d'una perspectiva de gènere (estigma social, sexualitat, maternitats, violència de gènere, dependències afectives, etc) es crea el **Centre d'Acollida i Contenció per a Dones (CAM)** amb el finançament del Ministerio de Asuntos Sociales de Madrid. És tracta d'un centre residencial i exclusiu per a dones, amb la possibilitat d'acollir-les amb els seus fills quan no hi ha altres opcions més adequades per als menors. En aquest centre es feia un abordatge terapèutic tant des de l'àmbit de la seva drogodependència com des del de la seva maternitat. L'experiència pilot del CAM acollint a mares i fills va tenir una durada de 24 mesos, passats els quals i fent una valoració de les complicacions en el desenvolupament del programa, es va acordar continuar-lo només com un centre de tractament exclusiu per a dones però sense la possibilitat d'admetre els fills menors.

En l'actualitat, i després de diferents ubicacions (Òdena, Jorba, Cerdanyola del Vallès...), aquest recurs és un dels pisos terapèutics que tenim a l'Hospitalet de Llobregat.

Entre els anys 2000 i el 2004, l'associació assumeix la gestió del **Centre de Dia de Bellvitge** (barri perifèric de l'Hospitalet). És el C.A.S. de Santa Eulàlia (Centre d'Atenció i Seguiment de les Drogodependències) d'acord amb l'Ajuntament de l'Hospitalet qui, coneixent la trajectòria de l'entitat, sol·licita a l'A.A.T. que passi a gestionar aquest centre, creat per iniciativa de l'Associació de Veïns de Bellvitge, i que en aquell moment necessita d'alguna entitat que n'assumeixi la gestió. Aquell centre té per objectiu oferir un suport diari a aquelles persones que estan en tractament ambulatori però que requereixen d'una estructura i d'unes activitats de suport a la normalització i reinserció social. Aquest centre passa a rebre finançament de l'Ajuntament de l'Hospitalet durant els 4 anys de gestió de l'A.A.T.

L'any 2002 es fa efectiva la creació dels 4 **Pisos Terapèutics i de Reinserció de l'Hospitalet** (com ja hem comentat, són fruit de l'adaptació i transformació d'alguns projectes com la Comunitat Terapèutica l'Oblit i el Centre CAM). Inicialment, dos dels pisos eren mixtes i destinats a treballar la reinserció de les persones que ja havien fet les primeres fases del tractament i necessitaven d'un treball més proper al seu entorn. Els altres dos eren pisos terapèutics per a dones que iniciaven el procés terapèutic. Actualment els 4 pisos estan destinats exclusivament a dones, i des dels mateixos poden fer el programa complet.

També l'any 2002, i veient la bona acceptació al barri, decidim obrir un nou **Centre de Dia** al local situat a la planta baixa del mateix edifici on tenim els pisos. Aquest Centre de Dia entra en finançament per l'aleshores ICASS (actualment Departament de Treball, Afers Socials i Famílies), amb qui actualment mantenim 10 places subvencionades destinades a dones drogodependents que, tot i tenir un entorn socio-familiar estable i contenidor, necessiten d'un espai d'intervenció professional diari que les ajudi en l'abordatge adequat de la seva quotidianitat i a consolidar-se en l'abstinència al consum de tòxics o d'altres addiccions comportamentals.

L'any 2003, i novament a petició del CAS de Sta. Eulàlia i l'Ajuntament d'Hospitalet, se'ns ofereix portar un taller per a persones amb problemes d'alcoholisme, inaugurant el **Centre d'Activitats Sta. Eulàlia**. El programa que es desenvolupa en aquest centre (que inicialment està ubicat als locals d' ADEARH, una associació d'alcohòlics rehabilitats) consta de tallers de manualitats que ajudin a mantenir una estructura i uns hàbits a persones a qui el seu alcoholisme ha deixat en una situació de deteriorament físic i a vegades cognitiu. La gestió d'aquest taller, que amb els anys es trasllada al local on tenim el Centre de Dia de l'Hospitalet, es manté fins l'any 2018, any que l'entitat renuncia al programa, doncs és econòmicament inviable degut a la progressiva reducció de la subvenció de l'Ajuntament de l'Hospitalet que en els últims anys l'havia disminuït de forma tan significativa que el feia inviable.

Sensibles també a la problemàtica judicial que es deriva de la problemàtica addictiva, entre els anys 1987 i fins el 1989, d'acord amb l'aleshores Òrgan Tècnic de Drogues (actual Subdirecció General de Drogodependències del Departament de Salut de la Generalitat de Catalunya), l'A.A.T. obre un **Gabinet Jurídic** per atendre i assessorar a persones toxicòmanes que es troben internes en algun centre penitenciari o amb processos judicials oberts, amb la finalitat de que es tingui en compte la seva drogodependència i la possible commutació de la pena per un tractament adequat i que abordi la seva problemàtica.

L'any 1991 la Direcció General de Serveis Penitenciaris i Rehabilitació (actual Servei de Mesures penals, Reinserció i atenció a la víctima) de la Generalitat de Catalunya, coneixent la trajectòria de l'entitat i la seva dedicació als drogodependents que estan en centres penitenciaris, demana la seva participació en l'elaboració i execució del **Programa Individual de Tractament de Drogodependències** (P.I.T.D.) a la Presó de Joves "La Trinitat". Amb aquest programa, que en l'actualitat encara perdura (al Centre Penitenciari de Joves situat a La Roca del Vallès), s'ha aconseguit crear un espai de confiança, d'escolta i reflexió, així com d'acompanyament terapèutic als interns que al llarg d'aquests anys han participat en aquest programa.

A part d'aquests programes d'atenció destinats a persones drogodependents, al llarg d'aquests 39 anys d'existència també hem impartit diverses **formacions**.

Des del 1989 i fins l'any 1994, l'Associació d'Ajuda als Toxicòmans va col·laborar primer amb l'INEM primer i a partir del 1992 (que passen les competències de la Direcció General d'Ocupació) amb el Departament de Treball de la Generalitat de Catalunya, realitzant cursos de "**Monitors d'Educació i Orientació Social en Drogodependències**", amb l'objectiu de donar una formació específica i preparar els futurs educadors de centres residencials de tractament de drogodependents, en el moment en que pràcticament no existia cap tipus de formació reglada en aquest àmbit.

Durant els anys 2017-2018 vam impartir 2 cursos de **formació** interna per als nostres professionals: un de **Patologia Dual** (a través de l'empresa "Team formación") i l'altre sobre el **Trastorn Límit de la Personalitat** (impartit per una psicòloga experta i acreditada en la teràpia dialèctica-conductual), per tal de millorar la nostra formació i dotar-nos d'eines més adequades per a la intervenció.

També mitjançant la Direcció General d'Ocupació des del 1989 i fins el 1995 es van impartir formacions anuals per les persones assistides als nostres centres: 4 cursos de "**Maquillatge Professional i d'efectes especials**" per a les noies assistides als nostres centres de tractament i un curs de "**Fusteria Professional**" per als assistits a la C.T. "La Fàbrega", amb l'objectiu d'oferir una formació i eines de treball de cara a la futura integració al món laboral.

A partir de 1991 fins 1996, la **Federació Catalana del Voluntariat Social**, de la qual l'A.A.T n'és membre, ens confia la seva **Secretaria de Presons**. Des d'aquesta secretaria l'A.A.T. coordina les actuacions dels voluntaris individuals i les entitats que intervenen a les presons catalanes i canalitza les diverses demandes en aquest sentit. També atén les peticions que fan els reclusos respecte del voluntariat.

En aquest sentit, des de 1992 i fins el 1995 l' A.A.T. organitza cada any un curs de **Formació de Voluntariat a la Presó de Quatre Camins** amb l'objectiu de sensibilitzar i preparar els presos de cara al voluntariat. Aquest voluntariat el poden exercir dins de la mateixa presó amb altres interns amb una situació més desfavorable, o bé fora, quan surten de permís o en llibertat. Durant aquest període també realitza **Cursets de formació per a voluntaris de presons**.

I com que un dels objectius de l'entitat és també el de contribuir a la prevenció de la drogodependència mitjançant la difusió de la problemàtica addictiva a través de diferents canals de comunicació (intervencions als mitjans de comunicació, xerrades informatives) ja des de l'any 2006 que de forma continuada fem el **Programa de Prevenció Escolar** aquelles escoles i instituts que ho sol·liciten.

I per últim destacar l'interès de l' A.A.T. pel treball en xarxa. I com a tal, és membre constituent de la **Coordinadora de Comunitats Terapèutiques, Pisos de Reinserció i Centres de Dia** de Catalunya, així com membre fundador de la UNAD (**Unión de Asociaciones y Entidades de Atención al Drogodependiente**), de la **Federació Catalana de Drogodependències** i fins l'any 2017 també de la Federació Catalana de Voluntariat Social.

En aquest sentit, entre els anys 1998 i 2018, a iniciativa primer de l'aleshores ICASS i posteriorment de la Direcció General de Protecció Social (del Departament de Treball, Afers Socials i Famílies), ha participat en l'elaboració i disseny dels serveis inclosos a la Cartera de Serveis Socials Especialitzats per a persones amb drogodependència i/o altres addiccions (Comunitats Terapèutiques, Pisos amb suport, Centres de Dia i finalment Servei d'Acompanyament a la Vida Autònoma). També en el decurs d'aquests anys (2005-2010) i a instància també de l'ICASS en el marc del 3er Pla de Qualitat, vam participar en el disseny dels **Indicadors de Qualitat per a les Comunitats Terapèutiques i Pisos de Reinserció** i del **Manual de Bones Pràctiques**, sota la direcció de la Fundació Avedis Donobedian. Així doncs, seguim treballant en la millora dia a dia dels nostres serveis.



### **3. MEMÒRIA DELS PROGRAMES DESENVOLUPATS ELS ANYS 2018/2019**

#### **Comunitat Terapèutica d'Igualada (C.T.):**

En funcionament des de l'any 1986, forma part de la Xarxa d'Atenció a les Drogodependències de la Generalitat, i està inscrita a la Cartera de Serveis Socials, dins els serveis socials especialitzats per persones amb drogodependències i altres addiccions, en el punt 1.2.8.2.3.

És un centre on es realitza un programa de tractament psico-educatiu de caire residencial, posant especial èmfasi en el treball individualitzat, intensiu, global i adaptat. El tractament parteix del model integral d'intervenció basat en la ACP (atenció centrada en la persona).

La C.T. d'Igualada està situada en el medi urbà (al centre de la ciutat), i és d'atenció continuada (24/7 tots els dies de l'any). Actualment ofereix tractament individualitzat a persones del sexe masculí, i té 10 places de capacitat. Aquestes places són totes subvencionades pel Departament de Treball, Afers Socials i Famílies (TASiF).

La comunitat terapèutica és una forma de prestació de serveis de salut i de tractament professionalitzat que intervé en el procés terapèutic de rehabilitació de drogodependents quan es precisa una intervenció àmplia, intensiva, dilatada i integral sobre la conducta addictiva, sobre les dificultats psicosocials, emocionals, relacionals, i sobre els comportaments socials en que, per la seva magnitud i/o cronicitat, no és suficient el seu abordatge en règim ambulatori.

En essència, la C.T. és la reproducció d'un espai social construït amb la finalitat terapèutica de proporcionar un tractament de tipus comunitari, orientat a aconseguir l'extinció de les conductes addictives.

Són aspectes característics d'aquest tractament institucional i comunitari:

- Èmfasi en el grup, en la cohesió grupal i en les interaccions entre els seus membres, per a promoure l'aprenentatge social
- Participació activa del pacient en el desenvolupament del seu propi tractament, amb seguiment proper i quotidià de la seva evolució

- Intervenció socioeducativa, entesa com el procés d'ajuda que es deriva de la intervenció generada en el centre d'un grup humà controlat
- La teràpia ambiental, entesa com a diferents elements del medi que incideixen com a estímul positiu i d'efectes potencialment terapèutics
- La teràpia ocupacional, fonamentalment la utilització del treball, de l'activitat i creativitat personal i de la gestió del temps lliure, amb finalitat educativa i terapèutica
- Intervenció psicoterapèutica individual, entesa com el tractament de l'estat psíquic de l'usuari, mitjançant la relació dual entre aquest i el psicoterapeuta, així com el conjunt de tècniques, pautes, compromisos i feines que es deriven d'aquesta
- L'existència d'una cultura institucional pròpia i distintiva que, com a conjunt de creences, actituds i pautes de conducta, regula la quotidianitat de la C.T. proporcionant cohesió i sentit comunitari dels seus membres i que, a la vegada, actua com a primer model personal i social de conducta i de valors, vàlida per a substituir els hàbits i pautes de conducta vinculades al llarg del període d'addicció.

L'accés a aquest servei, al formar part de la XAD, és a través de la derivació del CAS (Centre d'Atenció i Seguiment) corresponent per el lloc de residència de la persona que sol·licita ingressar.

Totes les places d'aquest servei estan subvencionades per l'administració però contemplen un sistema de copagament, establert per la mateixa. L'import d'aquest anirà en funció de les possibilitats econòmiques de cada usuari. Per filosofia de l'entitat, la impossibilitat de fer front a aquest copagament no serà motiu d'exclusió de l'ingrés al servei, assumint-ne l'entitat el cost que representa.

### **Pisos Terapèutics i de Reinserció d'Hospitalet:**

També son serveis inclosos a la Cartera de Serveis Socials, dins el grup de serveis especialitzats, i descrits en el punt 1.2.8.2.2. (servei de pisos amb suport per a persones amb drogodependències).

Disposem de 4 pisos situats a l'Hospitalet de Llobregat, que també son serveis residencials i d'atenció professional continuada. Tenen una capacitat

conjunta de 20 places destinades exclusivament a dones, de les quals 18 estan subvencionades pel TASiF i on, des de l'any 2002, es realitza un programa de tractament psico-educatiu i de reinserció, des d'una perspectiva de gènere i basada en la participació activa de les usuàries, posant especial accent en el treball individualitzat, intensiu, global i ajustat a les necessitats individuals.

Als Pisos Terapèutics (de la mateixa manera que a les Comunitats) i des de la seva particularitat de micro-societats on s'acaben reproduint els models i comportaments individuals, es posen de manifest les principals dificultats de cada persona, permetent la intervenció terapèutica grupal i individual de forma simultània i des de les diferents vessants (psicològica, sanitària, educativa, relacional...). Aquesta simultaneïtat d'intervencions dins un mateix marc global, que proporciona coherència i elements reals i compartits de treball, d'evolució i de canvi personal dins un mateix context comú, és la base del model comunitari d'intervenció característic dels centres residencials de tractament.

Tal i com queda recollit al Manual de Bones Pràctiques (*"Bones pràctiques: comunitats terapèutiques i pisos amb suport per a persones amb problemes de drogodependències"* Col·lecció Eines; 3. Generalitat de Catalunya. Institut Català d'Assistència i Serveis Socials), i tenint en compte la definició de la OMS que contempla la salut com un estat complet de benestar físic, mental i social, els principis que orienten totes les intervencions es poden resumir en els següents punts:

- Qualitat de vida: afavorir la qualitat de vida de les persones ateses ha de ser l'objectiu de la intervenció.
- Atenció centrada en la persona: tenint en compte que cada persona és única i diferent, la planificació de la intervenció ha de partir d'una avaluació acurada de les seves necessitats i potencialitats, així com de l'avaluació del seu entorn.
- Inclusió comunitària: cal disposar i desenvolupar programes que prevegin la implicació i participació en el teixit social
- Capacitat d'escollir: tota intervenció ha de contemplar el dret i la responsabilitat de les persones d'escollir com ha de ser la seva vida, i de participar de manera activa en la presa de decisions que li afecten.
- Diversitat: la intervenció ha d'estar planificada perquè arribi a totes aquelles persones que se'n poden beneficiar.

- Flexibilitat: en la mesura del possible, cal adequar la intervenció a les necessitats de cada persona, tenint en compte les línies del Programa Terapèutic de cada centre i del Reglament de Règim Intern.
- Funcionalitat: la intervenció ha d'estar dirigida a la millora dels dèficits i mancances de cada persona, afavorint el seu desenvolupament personal.
- Qualitat: la intervenció ha de tenir un ànim de millora permanent, disposant d'instruments per a detectar dèficits i establint d'estratègies de millora.
- Treball interdisciplinari: la intervenció ha d'anar dirigida per un equip multidisciplinari que treballi de forma interdisciplinària i es coordini amb els altres agents o serveis que es requereixen per tal de poder fer l'abordatge ampli de la persona.

Al igual que a la C.T., totes les places operatives d'aquest servei (que son 18 de les 20 places autoritzades) estan subvencionades per l'administració però contempnen un sistema de copagament, establert per la mateixa. L'import d'aquest anirà en funció de les possibilitats econòmiques de cada usuari. Per filosofia de l'entitat, la impossibilitat de fer front a aquest copagament no serà motiu d'exclusió de l'ingrés al servei, assumint-ne l'entitat el cost que representa.

Inscrits dins els programes de la CT i els Pisos, es desenvolupen els **Grups per a Famílies**.

S'organitzen sessions cada 15 dies a la seu social de l'AAT. Aquestes reunions són conduïdes per la Psicòloga i el Director Tècnic dels serveis, amb la finalitat d'oferir suport i orientació als familiars de les persones ingressades per tal de que puguin gestionar adequadament les angoixes generades durant la trajectòria addictiva de la persona usuària, i al mateix temps que puguin desenvolupar estratègies adequades per acompanyar-la en el tractament.

### **Centre de Dia l'Oblit:**

Servei recollit en el punt 1.2.8.2.1 de la Cartera de Serveis Socials, el nostre centre de dia està situat també a l'Hospitalet de Llobregat (a la planta baixa del mateix edifici on tenim els 4 pisos) i on des de l'any 2002 es realitza un tractament ambulatori diari, encaminat a la consolidació de l'abstinència i a la readaptació al medi de manera adaptativa d'aquelles persones que volen treballar la seva problemàtica addictiva sense distanciar-se del seu entorn social.

El centre funciona de dilluns a divendres, de 10 a 18h, però als caps de setmana i festius s'organitzen sortides lúdiques i culturals, de participació voluntària, en les que les usuàries del centre hi poden assistir.

Al nostre centre de dia tenim 10 places per a dones, subvencionades també pel TASiF.

El programa terapèutic que es desenvolupa té com a base teòrica el model basat en la ACP i la intervenció terapèutica és de vessant psico-educativa.

Les activitats realitzades durant l'any 2018 i 2019 han sigut: relaxació, art-teràpia, programa d'educació per a la salut, programa de prevenció de recaigudes, grup d'habilitats socials, taller de dependència emocional, grups terapèutics i psicoteràpia individual setmanal.

L'any 2018 es va iniciar un acord de **col.aboració** amb el Departament de Justícia, concretament amb el **servei de mesures penals alternatives**, per tal de que algunes noies poguessin fer treballs en benefici de la comunitat seguint el tractament al nostre centre. De moment s'han beneficiat d'aquets acord 2 noies i l'experiència ha estat molt enriquidora i satisfactoria, restant oberta a la derivació de noves candidates.

### **Servei d'Acompanyament a la Vida Autònoma (S.A.V.A.):**

Des de la seu social i amb els professionals intervenint directament en el mèdi, es presta suport psico-educatiu encaminat a ajudar a la persona en el desenvolupament en el seu propi medi d'una forma responsable, adaptativa i saludable, així com a la gestió la seva quotidianitat de forma constructiva.

Per norma general, les persones que segueixen aquest programa són persones que han finalitzat el tractament residencial i sol·liciten un suport "in situ" en el moment del retorn al mèdi, tot i que també hi ha persones que demanen entrar en el programa per a evitar un ingrés residencial o un tractament diari al centre de dia, ja que les seves circumstàncies personals no els ho permeten, però són conscients de que requereixen d'un seguiment intens i especialitzat per ajudar-les a reordenar la seva vida i mantenir l'abstinència.

Aquest servei es pot ampliar amb uns serveis complementaris a petició de la persona usuària i en funció de les seves necessitats, com son la psicoteràpia individual (aprofitant el vincle terapèutic creat amb la psicòloga en el decurs de

tractament) i el grup d'autoajuda (format per persones que estan en un mateix moment de retorn al mèdi i gestió responsable de la seva quotidianitat, i son conduïts per un professional).

Des de l'any 2019 aquest servei ha entrat en finançament pel Departament de Treball, Afers Socials i Famílies.

L'any 2017 i 2018 aquest servei es va desenvolupar gràcies a la subvenció que vam obtenir de l'Obra Social de la Caixa per el programa per a dones amb situació d'exclusió social (PSVA), però quedava restringit per al col·lectiu femení. Al entrar en finançament públic s'ha ampliat i des del 2019 aten a usuaris, indistintament del seu gènere.

### **Programa Individual de Tractament de les Drogodependències (P.I.T.D.):**

Des de l'any 1991, 3 professionals de l'entitat es desplaçen setmanalment al Centre Penitenciari de Joves (homes d'entre 18 i 25 anys) i atenen de forma individualitzada a 25 interns per tal d'abordar la seva problemàtica addictiva, que gairebé sempre, ha anat lligada a la seva activitat delictiva.

És un programa d'especial importància ja que el focus d'intervenció és el de persones joves que estan internes al centre penitenciari i per tant, que es troben en un moment d'aturada important en el consum de tòxics, i que si aconseguixen reconduir la seva vida després d'aquesta situació especialment traumàtica, evitaran molts problemes en el futur.

Els objectius d'aquest programa són:

- creació d'un marc de confiança i entorn per a la comunicació
- major aprofundiment en la consciència de problema: dimensió de la problemàtica
- assoliment d'hàbits positius que afavoreixin el procés de maduració i l'autonomia personal
- potenciar el desenvolupament de conductes que permetin eliminar l'excessiva pressió grupal i l'afiançament de la pròpia personalitat
- corregir conductes i hàbits toxicològics per tal de millorar la seva qualitat de vida
- identificació de factors de risc i desenvolupament d'una actitud preventiva

Durant els anys 2018 i 2019 s'ha seguit amb aquest programa, que reb finançament mitjançant subvencions anuals del Departament de Salut, malgrat l'abonament de la subvenció de l'any 2018 encara resta pendent, doncs per un defecte en el format en el model de la subvenció, es va anular la convocatòria 2018 i es va haver de convocar-ne una de nova l'any 2019 (per programes executats l'any 2018).

Volem destacar la importància d'aquest programa, doncs representa un dels pocs espais d'intervenció individual del que disposen els interns, aspecte que afavoreix la confiança i la comunicació (la majoria d'activitats del centre son de caire grupal i els propis codis penitenciaris sovint impedeixen l'expressió de les emocions i pensaments en els espais grupals).

I també dir que, amb aquest programa, complim la finalitat estatutària de facilitar la integració de persones procedents d'altres països (immigrants) ja que el 63% de les persones que hem atès l'any 2019 han sigut immigrants.

#### **Programa de Prevenció Escolar:**

Tenint en compte que la primera finalitat recollida als estatuts de l'associació és la de "promoure la informació veraç, objectiva i científica sobre la problemàtica de les drogues, per mitjà de xerrades a instituts i altres llocs (...)", col.laborem amb diferents escoles i instituts realitzant un programa de prevenció escolar de la problemàtica addictiva.

Aquestes xerrades, que estan pensades per a alumnes de 3er i 4rt d'ESO i també de Batxillerat, estan estructurades en 4 parts:

- Dependències i Addiccions (addiccions a substàncies i addiccions comportamentals). Conceptes bàsics.
- Consum problemàtic i addicció a substàncies. Efectes sobre el SNC.
- Experiència vivencial d'una persona que segueix tractament a l'A.A.T.
- Preguntes i observacions

Durant els anys 2018 i 2019 s'ha impartit aquest programa en 2 centres educatius, abarcant un total de 6 classes diferents d'alumnes de 4rt d'Eso i a 4 classes de 1er de Batxillerat, arribant en total a uns 200 alumnes.

**Tots els programes que hem descrit en aquest apartat són programes de continuïtat i per tant, perduren durant l'any 2020.**

**4. BENEFICIARIS DELS PROGRAMES TERAPÈUTICS**

En tots els nostres serveis tenim els beneficiaris directes que són els que participen directament dels nostres programes, però també tenim els beneficiaris indirectes, que són, principalment, les persones del seu entorn immediat i familiars.

I no tant sols perquè es beneficien directament dels canvis de millora que es produeixen en la persona que està en tractament, sinó perquè també els oferim espais propis o compartits, per ajudar-los en la gestió de la relació amb la persona atesa. En aquest sentit, la Psicòloga de l'AAT ofereix espais d'intervenció familiar individual quan les famílies o participants del programa ho sol·liciten, i també oferim els grups quinzenals de treball familiar.

Cal esmentar també els beneficiaris subsidiaris com són el veïnat i la societat en general, perquè una persona en tractament és una persona que torna a ordenar la seva vida, adoptant una conducta respectuosa i adaptativa, de tal manera que no provoca aldarulls ni inseguretats ciutadana.

PERSONES BENEFICIARIES DIRECTES	2018			2019		
	HOMES	DONES	NO BINARIS	HOMES	DONES	NO BINARIS
COMUNITAT T.	24	0	0	25	0	0
PISOS TERAP.	2	34	0	0	37	0
CENTRE DIA	4	21	0	1	27	0
P.S.V.A / SAVA	0	12	0	2	8	0
P.I.T.D.	51	0	0	44	0	0
<b>TOTAL</b>	<b>81</b>	<b>67</b>	<b>0</b>	<b>72</b>	<b>72</b>	<b>0</b>



**5. MEMÒRIA ECONÒMICA**

ANY 2018

<b>INGRESSOS</b>	CENTRE DE DIA	COMUNITAT TERAPÈUTICA	PISOS TERAPÈUTICS	PITD (*)	PROGRAMA DONES EXCLUSIÓ	<b>TOTAL</b>
DEPARTAMENT TREBALL, AFERS SOCIALS I FAMÍLIES	60.000,00	219.657,00	368.905,52	0,00	0,00	<b>648.562,52</b>
APORTACIÓ USUARIS	8.155,00	27.197,05	39.144,00	0,00	0,00	<b>74.496,05</b>
AGÈNCIA CATALANA HABITATGE	0,00	0,00	9.377,51	0,00	0,00	<b>9.377,51</b>
OBRA SOCIAL LA CAIXA	0,00	0,00	0,00	0,00	11.700,00	<b>11.700,00</b>
QUOTES SOCIS I DONATIUS	3.816,00	3.816,00	3.816,00	3.816,00	3.816,00	<b>19.080,00</b>
<b>TOTAL INGRESSOS</b>	<b>71.971,00</b>	<b>250.670,05</b>	<b>421.243,03</b>	<b>3.816,00</b>	<b>15.516,00</b>	<b>763.216,08</b>
<b>DESPESES</b>						
PERSONAL	50.829,40	180.655,27	290.605,74	34.837,54	10.542,29	<b>567.470,24</b>
RESTA DE DESPESES	21.181,61	68.260,22	110.085,03	264,14	0,00	<b>199.791,00</b>
<b>TOTAL DESPESES</b>	<b>72.011,01</b>	<b>248.915,49</b>	<b>400.690,77</b>	<b>35.101,68</b>	<b>10.542,29</b>	<b>767.261,24</b>
<b>DIFERÈNCIA</b>	<b>-40,01</b>	<b>1.754,56</b>	<b>20.552,26</b>	<b>-31.285,68</b>	<b>4.973,71</b>	<b>-4.045,16</b>

(\*) tal i com hem comentat anteriorment, l'any 2018 el programa PITD no va rebre finançament del departament de Salut per un problema relacionat amb el format de la subvenció. Posteriorment es va obrir una nova convocatòria i ens han aprovat la subvenció però encara no tenim l'import finalment acceptat ni hem rebut cap bestreta a compte.

## ANY 2019

<b>INGRESSOS</b>	CENTRE DE DIA	COMUNITAT TERAPÈUTICA	PISOS TERAPÈUTICS	PITD	SERVEI ACOMPANYAMENT VIDA AUTÒNOMA	<b>TOTAL</b>
DEPARTAMENT TREBALL, AFERS SOCIALS I FAMÍLIES	60.000,00	219.656,48	368.906,02	0,00	7.560,00	656.122,50
APORTACIÓ USUARIS	9.114,00	30.206,00	53.837,00	0,00	0,00	93.157,00
AGÈNCIA CATALANA HABITATGE	0,00	0,00	9.000,00	0,00	0,00	9.000,00
DEPARTAMENT DE SALUT	0,00	0,00	0,00	38.868,30	0,00	38.868,30
QUOTES SOCIS I DONATIUS	5.816,67	5.816,67	5.816,67	0,00	0,00	17.450,00
<b>TOTAL INGRESSOS</b>	<b>74.930,67</b>	<b>255.679,15</b>	<b>437.559,69</b>	<b>38.868,30</b>	<b>7.560,00</b>	<b>814.597,80</b>
<b>DESPESES</b>						
PERSONAL	58.814,05	206.600,50	338.865,85	38.806,09	7.958,96	651.045,45
RESTA DE DESPESES	26.577,39	62.869,80	108.069,05	0,00	0,00	197.516,24
<b>TOTAL DESPESES</b>	<b>85.391,44</b>	<b>269.470,30</b>	<b>446.934,90</b>	<b>38.806,09</b>	<b>7.958,96</b>	<b>848.561,69</b>
<b>DIFERÈNCIA</b>	<b>-10.460,78</b>	<b>-13.791,15</b>	<b>-9.375,22</b>	<b>62,21</b>	<b>-398,96</b>	<b>-33.963,89</b>

## **6. ALTRES CONSIDERACIONS**

Volem destacar que durant l'any 2020 hem participat en el projecte per a l'elaboració del **Pla d'Igualtat de Gènere** liderat per la Federación de Mujeres Progresistas i finançat pel Ministerio de Sanidad, Servicios Sociales e Igualdad.

Aquesta participació ha comportat el disseny del pla d'igualtat d'oportunitats entre dones i homes, que s'ha iniciat i que cal implementar entre els anys 2020-2024.

També, i dins l'esperit de permanent evolució, creixement professional i millora continuada, hem participat en un curs de **Compliance per a petites i mitjanes entitats socials** impartit per ICONG (Instituto de Calidad para las ONG) amb el suport del Ministerio de Sanidad, Consumo y Bienestar Social, que ha acabat amb el disseny d'un Pla de Millora que actualment s'està implementant.

Remarcar per acabar els **trets diferencials** que ens avalen dins el sector:

- El **treball individualitzat**: el fet de tenir els centres pensats i dissenyats per a grups petits ens permet adaptar el programa terapèutic a les necessitats individuals
- El **treball intensiu**: a tots els nostres centres, i en qualsevol etapa del procés, hi ha presència educativa constant, el que ens permet intervenir educativament en qualsevol moment de la quotidianitat i donar una resposta professional a les diverses situacions que puguin esdevenir en el dia a dia.
- El **treball específic**: el fet de treballar separatament en funció del sexe, ens permet fer un abordatge terapèutic des de la perspectiva de gènere i treballar específica i diferencialment temes tant rellevants com la dependència emocional, els rols paternals/maternals, la violència de gènere, l'estigma social,...
- **La coordinació, el treball interinstitucional i comunitari**: el fet de que tots els nostres recursos estiguin ubicats en medi urbà ens permet una permanent interacció i coordinació amb l'entorn. Durant tot el temps de durada del programa terapèutic, mantenim el seguiment i contacte de la persona resident amb el CAS de referència (per tal de mantenir el vincle i facilitar el seguiment un cop finalitzat el tractament) així com la resta de serveis socials, de salut o d'altres institucions que intervenen en el cas (CESMA, EAIA, CAP, Servei de Mesures Penals Alternatives,...) per tal d'unificar criteris i estratègies d'intervenció, evitant interferències, duplicitats i possibles contradiccions.

També ens permet fer un treball comunitari, participant en aquelles activitats lúdiques, culturals, esportives i formatives de l'entorn, desvetllant nous interessos i afavorint la inserció social.